

障害保健福祉関係主管課長会議資料

平成21年3月12日（木）

社会・援護局障害保健福祉部

精神・障害保健課

目 次

頁

(重点事項)

1. 心神喪失者等医療観察法指定入院医療機関の整備等について	1
2. 精神保健医療福祉施策の改革について	18
3. 精神科救急医療体制の整備の推進について	80
4. 認知症疾患医療センターの整備について	83
5. 精神障害者の地域生活移行支援について	91
6. 自殺対策の推進について	100
7. 依存症対策の推進について	108
8. 発達障害者への支援について	112

(連絡事項)

1. 自立支援医療について	122
(1) 自立支援医療における利用者負担の見直しについて	
(2) 障害者医療費負担金の適正な執行について	
2. 良質かつ適切な精神医療等の提供について	124
(1) 精神科病院に対する指導監督等について	
(2) 精神医療審査会の適切な運営等について	
3. 高次脳機能障害者の支援について	126
4. 心の健康づくりについての各般の取り組み	127
(1) 大規模な災害・事件・事故の際の心のケア対策について	
(2) 児童思春期の心の健康づくり対策の推進について	
(3) 精神障害の正しい理解のための普及・啓発について	
5. 療育手帳所持者に対する精神障害者保健福祉手帳の交付について	128

1. 精神科救急医療体制整備事業実施状況	132
2. 地方精神保健福祉審議会の状況	147
3. 認知症疾患医療センターの整備状況	148
4. 精神障害者地域移行支援特別対策事業の実施状況	149
5. 平成19年度精神保健福祉センター事業実績	150
6. 発達障害者支援センター設置状況	155
7. 平成18年度及び平成19年度指導監査の実績	157
8. 精神医療審査会関係資料	
(1) 都道府県別精神医療審査会の審査状況	164
(2) 退院等請求平均審査期間(都道府県・指定都市順)	165
(3) 退院等請求平均審査期間と審査件数	166
(4) 退院等請求平均審査期間(請求受理から意見聴取までの期間順)	167
9. 精神科病院関係資料	
(1) 精神保健福祉法平成18年10月施行の状況	168
(2) 開設者別精神科病院数及び精神病床数の年次推移	170
(3) 精神障害者申請・通報・届出及び処理状況の年次推移	171
(4) 都道府県別精神科病院数・精神病床数及び在院患者数等の状況	172
(5) 都道府県別・入院形態別実地審査状況	173
(6) 都道府県別在院措置患者数(H14)	175
(7) 都道府県別在院措置患者数(H18)	176
(8) 精神病床の平均在院日数の年次推移	177
10. 精神障害者保健福祉手帳関係	
(1) 精神障害者保健福祉手帳交付状況	178
(2) 地方自治体における精神障害者保健福祉手帳に基づくサービス一覧	179
11. 精神保健福祉全国大会の開催実績及び今後の予定	181
12. 障害程度区分認定状況調査における障害程度区分の分布状況(全国データ)	182

< 重点事項 >

1 心神喪失者等医療観察法指定医療機関の整備等について

「医療観察法(以下、「法」という。)」は、平成15年7月に公布され、心神喪失等の状態で、重大な他害行為を行った法対象者に対して、適切な医療を提供し、社会復帰の促進を図っているところである。

しかし、法に基づく指定入院医療機関の整備が進まない状況や地域社会における処遇が円滑に進んでいない現状があることから、都道府県におかれては、指定入院医療機関の整備をはじめとする法の運用への協力をこれまで以上にお願ひする。

(1) 指定入院医療機関の緊急的確保について

医療観察法に基づく指定入院医療機関の確保については、全国で720床程度を目標として整備を進めており、国関係では、国立精神・神経センター及び国立病院機構が設置する精神科専門医療機関において13箇所(386床)の整備を、都道府県関係については3つの自治体の協力を得て、55床の整備をそれぞれ図っているところであるが、都道府県関係での病床整備の遅れを背景として必要病床数の整備が進んでいないのが現状である。

法が目的とする円滑な社会復帰の実現を図るためには、法に基づく医療と都道府県・市区町村(精神保健福祉センター、保健所、福祉事務所等)による精神保健福祉法、障害者自立支援法、生活保護法等の援助がそれぞれ有機的に連携しながら、法対象者や家族の意向に沿ったきめ細やかな対応が、居住する地域において一体的に行われる必要がある。

このため、都道府県において指定入院医療機関の整備をしていくことは不可欠であるため、厚生労働省としては、平成21年度予算案において、①指定入院医療機関整備費の充実、②指定入院医療機関の整備に伴う地域共生の促進(周辺環境整備)を図るなど、重点的取り組みを実施しているところであり、都道府県立精神科病院の必要な機能を考慮の上、病棟の一部を活用した病床や専門病棟の緊急的確保をお願ひする。

(2) 地域社会における処遇の円滑な実施等について

法に基づく地域社会における処遇については、「地域社会における処遇のガイ

ドライン(平成17年7月14日障精発0714003号)(以下、「ガイドライン」という。))に基づき行われているところであるが、法対象者に対する地域社会における処遇をより円滑に進めるためには、精神保健福祉に携わる地域関係者の協力の下に、ガイドラインに基づく地域処遇関係機関の基盤構築を図ることが重要であると考えている。

厚生労働省としては、医療観察法の地域処遇体制の強化が図られるよう、障害者自立支援対策臨時特例交付金による事業(医療観察法地域処遇体制強化事業)や障害福祉サービス報酬改定による対応を実施することとしており、法の目的である継続的な医療の提供と社会復帰の促進に努めているところである。都道府県におかれては、ガイドラインに基づく地域連携体制の基盤構築の充実にともな、法対象者が居住する地域において適切な通院処遇が図られるよう、指定通院医療機関を引き受ける医療機関の確保について、引き続きご協力を賜りたい。

なお、法に基づく医療を提供した結果、当該対象者に対する法に基づく医療は終了し、精神保健福祉法に基づく医療に移行する事例がある。今後、こうした対象者については、個別に帰住地の都道府県と相談の上、都道府県立病院での医療の提供をお願いしたいと考えているので、都道府県立病院での受入れや、当該対応が困難な場合における受入れ先の確保を図っていただくようお願いする。

医療観察法の運用状況について

医療観察法は、心神喪失又は心神耗弱の状態(精神障害のために善悪の区別がつかないなど、刑事責任を問えない状態)で、重大な他害行為(殺人、放火、強盗、強姦、強制わいせつ、傷害)を行った人に対して、適切な医療を提供し、社会復帰を促進することを目的とした制度である

1. 指定入院医療機関の整備状況

- 国関係では、13か所を指定済で、3か所において建設中、都道府県関係では、3か所を指定済で、7か所において建設・建設準備中
- 全国で720床程度の整備を目標とし、現在のところ441床(国関係386床、都道府県関係55床)を整備
- 法が目的とする円滑な社会復帰を図るためには、法対象者が居住するそれぞれの都道府県において、指定入院医療機関を整備していくことは急務の課題であり、都道府県立精神科病院の必要な機能を考慮の上、病棟の一部を活用した病床や専門病棟の緊急的確保をお願いする

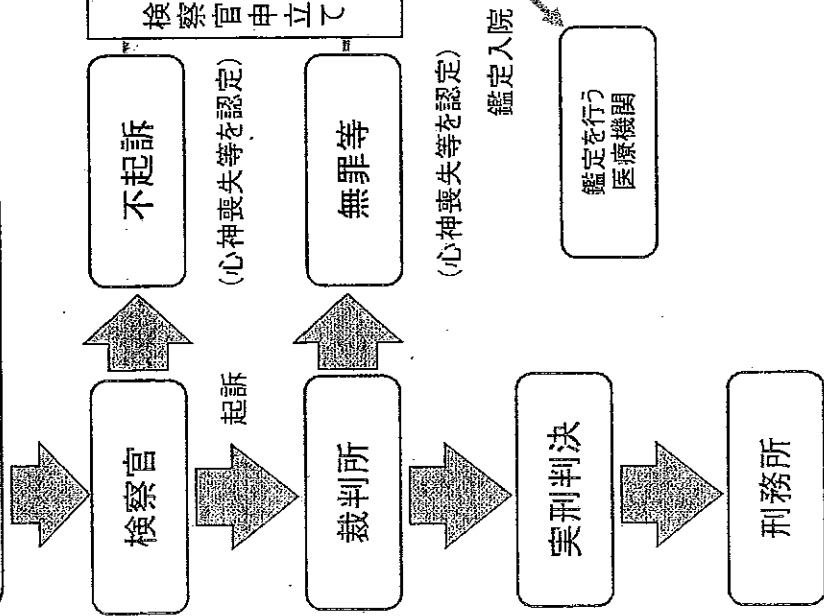
2. 指定通院医療機関の確保状況

- 指定通院医療機関については全国で330か所の医療機関を指定
- 医療観察法の通院処遇者は、今後、移行通院群[入院処遇から通院処遇への移行]を中心として、増加が見込まれる。
医療観察法の通院処遇においては、医療観察法に基づく医療のみならず、精神保健福祉法、障害者自立支援法、生活保護法等の援助も行われる。このため、法対象者の円滑な社会復帰に資する地域処遇を図る観点から、都道府県及び市町村等の関係機関においては、平素から緊密に連携し、地域連携体制を構築されるところに、指定通院医療機関の確保をお願いする

医療観察法の仕組み

重大な他害行為
 (殺人、放火、強盗、強姦、強制わいせつ、傷害)

※ 下線は未遂を含む



(制度は、法務省・厚生労働省共管)

平成15年7月成立・公布
 平成17年7月15日施行

医療観察法における入院医療及び
 通院医療は厚生労働大臣が行う

入院医療の提供

・設置主体は、国、都道府県、特定
 (地方)独立行政法人[公務員型独立
 行政法人]に限定
 (入院期間は標準で18ヶ月程度)

通院決定

入院・再入院決定

地域での支援

保健所・精神保健福
 祉センター
 [訪問指導等]

市町村・福祉事務所
 [生活保護等]

保護観察所
 [社会復帰調整官]

地域社会に
 おける適切な
 処遇の実施

障害福祉サービス事業者
 [地域生活支援事業等]

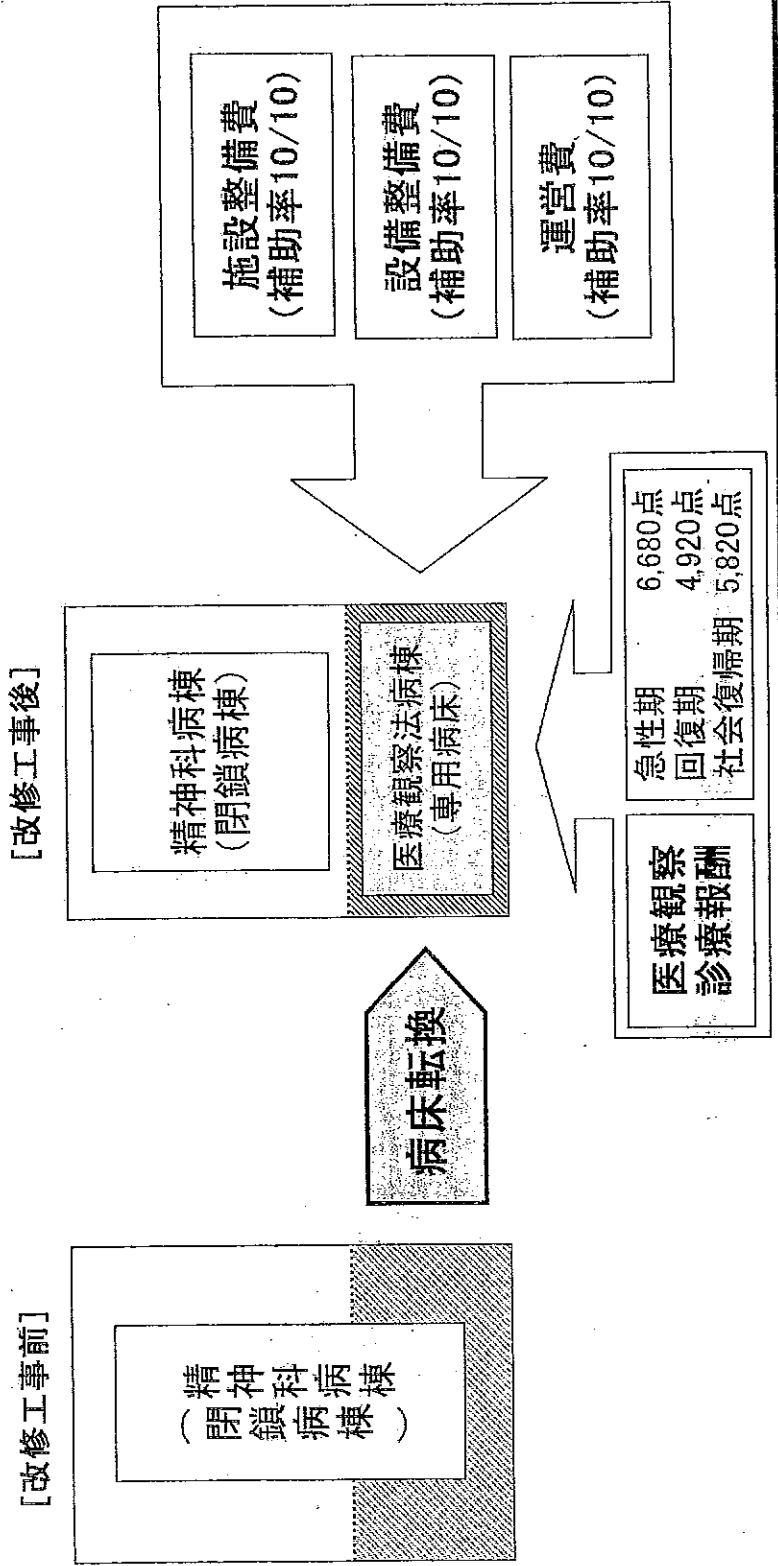
通院期間の満了
 (原則3年)

本制度による処遇の終了
 (必要に応じ精神保健福祉法・障害者自立支援法による支援継続)

都道府県における指定入院医療機関の緊急整備のお願い

法に基づく指定入院医療機関の整備が進まない場合、法対象者の入院先がなくなる状況が恒常化するおそれがあるため、都道府県立精神科病院の必要な機能を考慮の上、病床の一部を活用した病床や専門病床の緊急的確保をお願いする

図：病床の一部を活用した病床整備のイメージと主な財政支援措置



法に基づく指定入院医療機関について

1. 指定基準上の取扱い

表：主な人員配置基準と施設基準

人員配置基準	病床数	15～29	30	14以下
医師	8:1(1/2以上は常勤)	8:1(1/2以上は常勤)	8:1(1/2以上は常勤)	8:1(1/2以上は常勤)
常勤精神保健指定医	1名以上	1名以上	1名以上	1名以上
常勤看護師	1:1.3+4	1:1.3+4	1:1.3+4	1:1.3
臨床心理技術者、作業療法士、精神保健福祉士	5:1+1	5:1+1	5:1+1	5:1+1(注)
施設基準等	<p>全室個室で、床面積は10㎡以上、2カ所以上の診察室あり、次に掲げる施設を有していることを標準とする(酸素吸入装置・吸引装置等を有する処置室、床面積10㎡以上の保護室、集団精神療法室、作業療法室、入院対象者が使用できる談話室・食堂・面会室・浴室及び公衆電話)</p> <p>「新病棟外部評価会議」、「新病棟運営会議」、「新病棟倫理会議」、「新病棟治療評価会議」及び「地域連携を確保するための会議」を設置し、定期的を開催すること</p> <p>緊急時の対応のため、「事故・火災発生対応マニュアル」及び「無断退去等対応マニュアル」が整備されていること</p> <p>無断退去を防止するため、玄関の二重構造等安全管理体制が整備されていること</p> <p>当該入院医学管理の実施等については、「指定入院医療機関運営ガイドライン」を参考とすること</p>			

※5床以下の場合は臨床心理技術者、作業療法士、精神保健福祉士3名のうち1名は非常勤の配置で可

2. 診療報酬上の取扱い

[基本単価]入院医学管理料(1人1日当たり)

急性期(6,680点)、回復期(4,920点)、社会復帰期(5,820点)

[加算]

15床～29床の指定入院医療機関については、当該病床数に応じた加算額が算定可能

指定入院医療機関の整備状況

※ ■は稼働中の指定入院医療機関

1. 国関係（13医療機関が稼働中）

①国立精神・神経センター病院(東京都)	33床	17.7.15開棟
国立精神・神経センター病院(東京都)	33床	建設準備中、合併症対応病棟
②国立病院機構花巻病院(岩手県)	33床	17.10.1開棟
③国立病院機構東尾張病院(愛知県)	33床	17.12.1開棟
④国立病院機構肥前精神医療センター(佐賀県)	33床	18.1.1開棟
⑤国立病院機構北陸病院(富山県)	33床	18.2.1開棟
⑥国立病院機構久里浜アルコール症センター(神奈川県)	50床	18.4.1開棟 (20.3.14、20.10.1増床)
⑦国立病院機構さいがた病院(新潟県)	33床	18.4.1開棟
⑧国立病院機構小諸高原病院(長野県)	17床	18.6.15開棟
⑨国立病院機構下総精神医療センター(千葉県)	33床	18.10.10開棟
⑩国立病院機構琉球病院(沖縄県)	21床	19.2.1開棟
国立病院機構琉球病院(沖縄県)	12床	平成21年度中 増築開棟予定
⑪国立病院機構菊池病院(熊本県)	17床	19.9.3開棟
⑫国立病院機構神原病院(三重県)	17床	19.10.15開棟
⑬国立病院機構賀茂精神医療センター(広島県)	33床	20.6.24開棟
⑭国立病院機構松籟荘病院(奈良県)	33床	平成21年度中 開棟予定

総整備予定病床数は464床、386床が稼働中

(病床数は予備病床を含む)

指定入院医療機関の整備状況

※ ■は稼働中の指定入院医療機関

2. 都道府県関係(原則として、全ての都道府県において整備を目指す。)

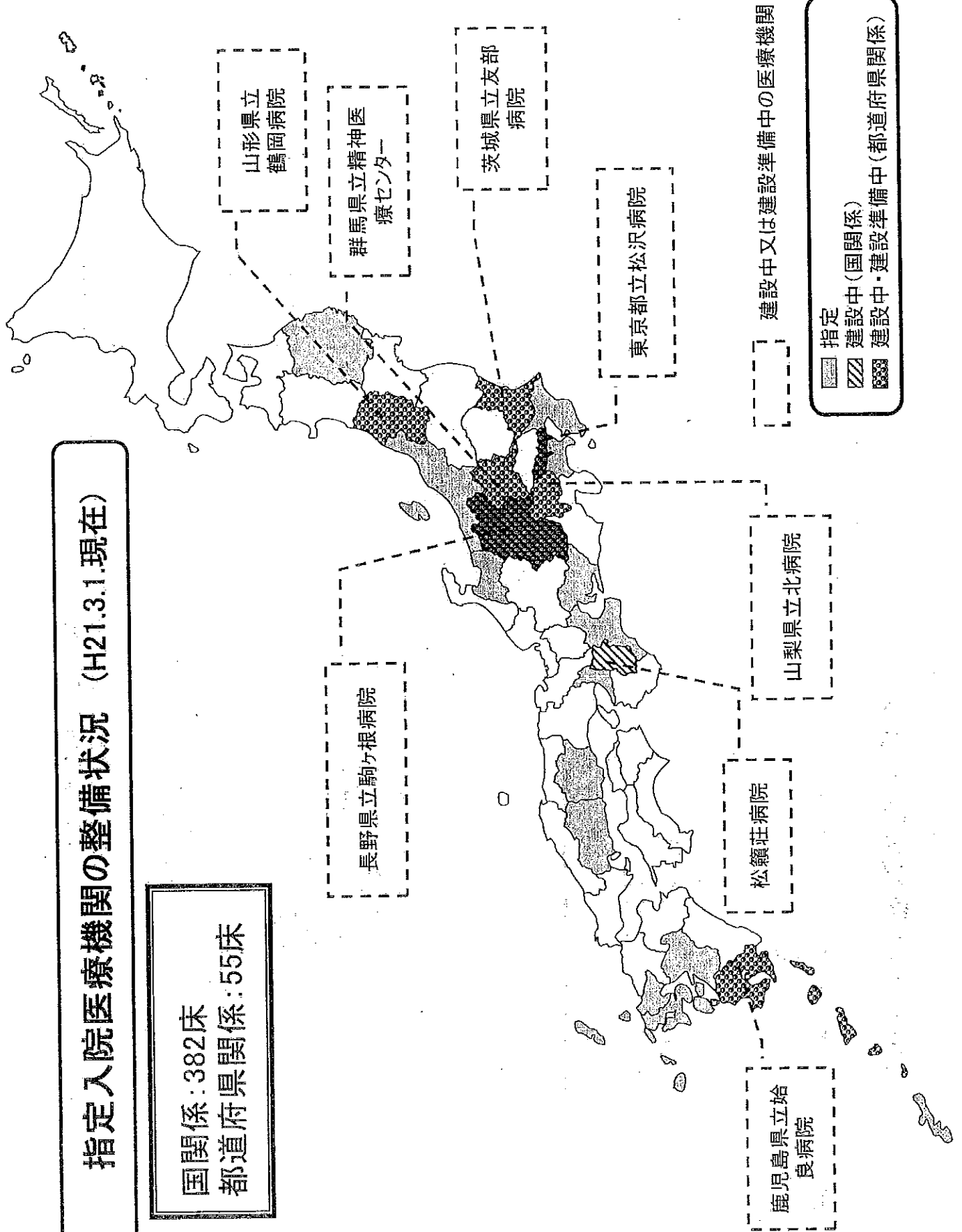
①岡山県精神科医療センター	33床	19.10.1開棟	
②大阪府立精神医療センター	5床	19.9.7開棟(将来33床で運営予定)	
③長崎県立精神医療センター	17床	20.4.1開棟	
④東京都立松沢病院	33床	建設準備中	
⑤茨城県立友部病院	17床	建設準備中	
⑥鹿児島県立始良病院	17床	建設準備中	
⑦山形県立鶴岡病院	17床	建設準備中	
⑧長野県立駒ヶ根病院	5床	建設準備中	
⑨群馬県立精神医療センター	6床	建設準備中	
⑩山梨県立北病院	5床	建設準備中	

総整備予定病床数は183床、55床が稼働中

(病床数は予備病床を含む)

指定入院医療機関の整備状況 (H21.3.1.現在)

国関係: 382床
都道府県関係: 55床



指定
建設中(国関係)
建設中(都道府県関係)

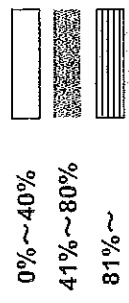
指定通院医療機関の指定状況 (H21.3.1.現在)

指定数 330施設

国関係	11施設
都道府県関係	42施設
民間等	277施設



必要病院数の確保状況※



○指定通院医療機関は、人口100万人に概ね2~3カ所を目標(必要病院数)として設定

※総務省統計局による平成14年10月1日現在推計人口により必要病院数を設定

各都道府県の地方裁判所における入院決定数・通院決定数の状況(施行～平成21年3月1日までの状況)

	都道府県名	入院決定	通院決定
1	北海道	39	15
2	青森県	15	0
3	岩手県	11	3
4	宮城県	12	2
5	秋田県	4	0
6	山形県	9	3
7	福島県	13	4
8	茨城県	27	12
9	栃木県	8	3
10	群馬県	12	1
11	埼玉県	64	7
12	千葉県	38	9
13	東京都	91	12
14	神奈川県	42	17
15	新潟県	17	8
16	富山県	3	1
17	石川県	8	2
18	福井県	9	3
19	山梨県	5	6
20	長野県	11	3
21	岐阜県	12	2
22	静岡県	28	4
23	愛知県	42	4
24	三重県	11	5

	都道府県名	入院決定	通院決定
25	滋賀県	5	2
26	京都府	10	3
27	大阪府	47	33
28	兵庫県	29	13
29	奈良県	2	2
30	和歌山県	9	3
31	鳥取県	1	2
32	島根県	4	1
33	岡山県	5	3
34	広島県	25	11
35	山口県	7	0
36	徳島県	4	2
37	香川県	7	7
38	愛媛県	5	6
39	高知県	7	0
40	福岡県	31	10
41	佐賀県	3	1
42	長崎県	15	1
43	熊本県	11	6
44	大分県	2	2
45	宮崎県	8	2
46	鹿児島県	14	3
47	沖縄県	23	4

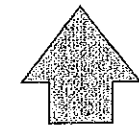
(医療観察法医療体制整備推進室調)

医療観察法関係新規予算事業等について

1. 指定入院医療機関の緊急的確保について

[厚生労働省の取り組み]

平成21年度予算案において、①指定入院医療機関整備費の充実、②地域共生の促進(周辺環境整備)を図るなど重点的対策を実施

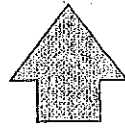


- 指定入院医療機関の整備に伴う地域共生の促進(周辺環境整備) 12.0億円
指定入院医療機関の整備を加速するため、地域との交流に資する整備事業を実施し、医療観察法対象者が安心して社会復帰できる医療体制の整備を推進する。

2. 地域社会における処遇の円滑な実施に向けて

[厚生労働省の取り組み]

障害者自立支援対策臨時特例交付金による事業(医療観察法地域処遇体制強化事業)や障害福祉サービス報酬改定による対応など重点的対策を実施予定



- 医療観察法関係障害福祉サービス報酬改定(案)
ケアホーム、グループホーム、施設入所支援、宿泊型自律訓練において、法に基づく通院医療の利用者に対して相談援助や個別支援をした場合に、地域生活移行個別支援特別加算(案)として、原則3年を上限に新たに評価

心神喪失者等医療観察法指定入院医療機関 地域共生事業概要(案)

[1. 目的]

医療観察法制度の円滑な実施の観点から、法に基づく指定入院医療機関の周辺の地域における地域共生施設の整備その他の地域の共生に寄与する事業を促進することにより、継続的な医療提供の確保と社会復帰を図り、もって法対象者の自立した日常生活及び社会生活を実現する。

[2. 実施主体]

所在都道府県(※1)、所在市町村(※2)

※1:医療観察病棟の設置が見込まれる地点をその区域内に含む都道府県

※2:医療観察病棟の設置が見込まれる地点をその区域内に含む市町村(特別区、一部事務組合等を含む。以下、同じ。)及び医療観察病棟の設置が見込まれる地点の近傍にある市町村

[3. 事業内容]

- 1 地域共生施設(※3)の施設整備に必要な事業
- 2 地域共生施設の設備整備に必要な事業
- 3 地域共生事業

※3:(1)道路(農業用施設及び林業用施設であるものを除く。)、(2)公園、緑地その他の公共空地、(3)地域交流、集会その他の催しの用に供する施設、(4)医療観察病棟の設置が見込まれる病院の施設

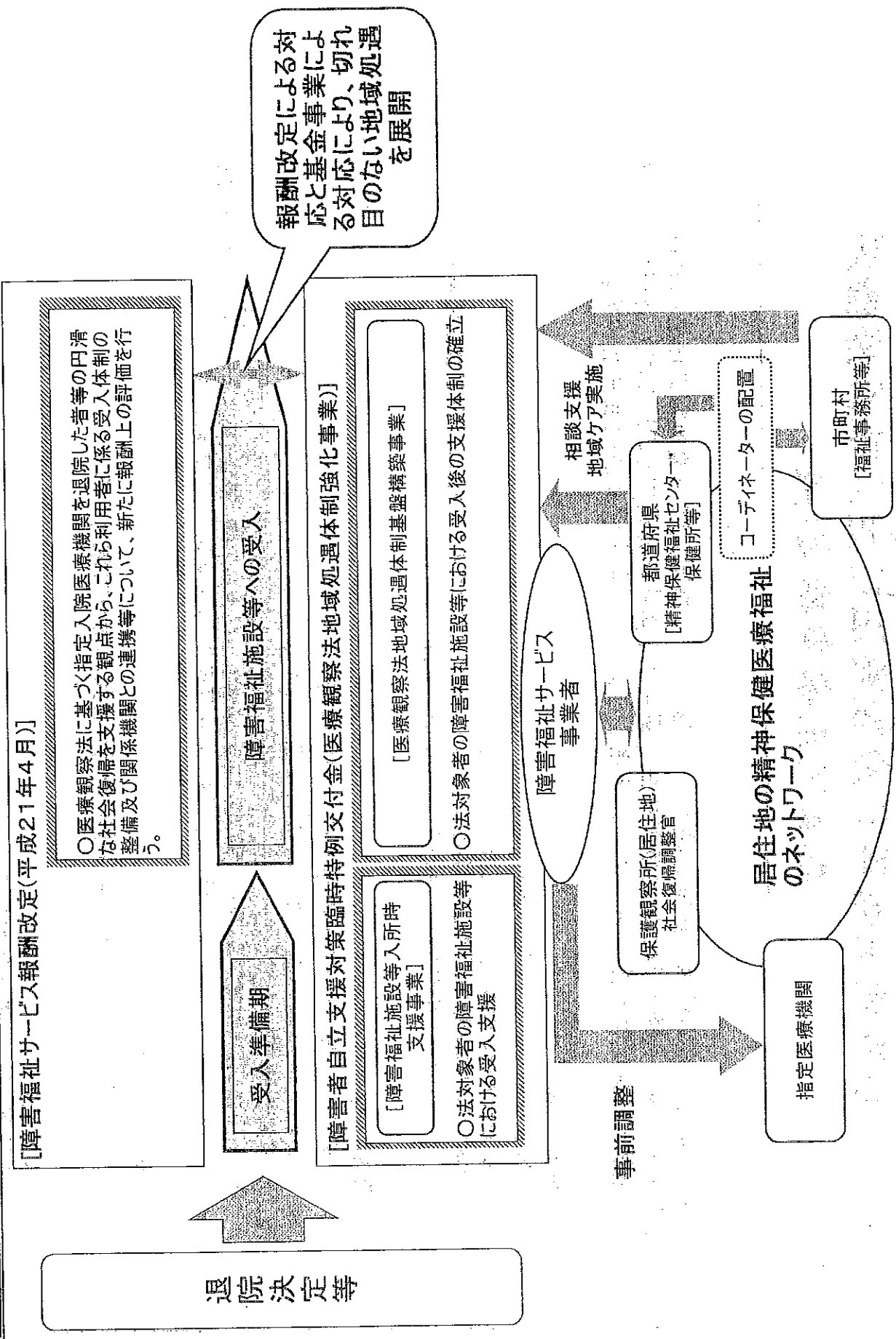
[4. 事業実施期間]

原則として、医療観察病棟の実施設設計を行う当該年度を対象とする。

[5. 国の補助]

予算の範囲内で国庫補助を行う。

報酬改定及び基金事業による対応(案)について



医療観察法の地域処遇体制の強化を目的に、障害者自立支援対策臨時特例交付金の枠組みを活用した事業の展開

医療観察法地域処遇体制強化事業



1 事業の目的

心神喪失等の状態で重大な他害行為を行った者の医療及び観察等に関する法律に基づく対象者の地域処遇支援を充実・強化させるため、「地域社会における処遇のガイドライン」に基づく地域処遇関係機関の基盤構築を図るとともに、自立した日常生活又は社会生活を営むことができるよう、法対象者を新たに受け入れる障害福祉施設等に対し適切に支援することで、継続的な医療提供の確保と社会復帰を促進し、障害者自立支援法の目的である障害の有無にかかわらず国民が相互に人格と個性を尊重し安心して暮らすことのできる地域社会の実現を図る。

2 事業の内容

(1) 実施主体 都道府県

(2) 事業の内容

① 医療観察法地域処遇体制基盤構築事業

法対象者の地域生活を支援する地域関係機関が、地域の援助関係機関との連絡調整の下に実施する訪問指導等の体制や、関係機関相互の連携について基盤構築を図ることで、法対象者に対する適切な地域処遇体制を確保する。

② 障害福祉施設等入所時支援事業

障害福祉施設等に入所が見込まれる法対象者の入所に先立って、当該家族及び入居法対象者等の居宅及び指定入院医療機関等への訪問による入所後の生活にかかる相談援助や、精神保健福祉士等の福祉スタッフを確保するなど、予め受け入れに関する体制整備を実施した場合に助成を行う。

(3) 補助単価 ①：1 都道府県あたり3 年間で22, 400 千円以内

②：1 都道府県あたり3 年間で4, 600 千円以内

3 補助割合 定額 (10/10)

4 実施年度 平成21 年度～23 年度

5 事業担当課室・係 精神・障害保健課 医療観察法医療体制整備推進室

障害者地域移行促進強化事業

1 事業の目的

いわゆる退院可能な精神障害者の地域移行を図ることは急務であり、従来より地域移行を推進してきたところであるが、長期入院患者の動態等について大きな変化がみられていないところである。

こうした状況を受け、平成20年4月より、「今後の精神保健医療福祉のあり方等に関する検討会」を開催し、精神障害者の地域生活への移行及び地域生活の支援に関する事項について議論を行い、先般中間まとめを行ったところである。

これを受けて今後とも、各都道府県が全域的にさらに施策を展開していくためには、地域移行に関する知識・技術を有した者を一定程度確保することが非常に重要である。

このため、地域において指導的役割を果たす地域移行に関する専門家を養成するとともに、地域住民への説明会等を実施し、障害者の円滑かつ効果的な地域生活への移行を図ることを目的とする。

また、同様に、身体障害者や知的障害者の地域生活移行も障害者自立支援法における重要な課題であり、これらの者の地域生活移行に関する研修を実施する。

2 事業の内容

(1) 実施主体 都道府県

(2) 事業の内容

① 地域移行に関する専門家等の養成研修

【対象者】相談支援専門員、保健師、精神保健福祉士 等

【研修内容】長期入所・入院者への支援に必要な知識・技術の習得、地域移行先進地区における実習、医療観察法対象者の地域移行支援に必要な知識の習得 等

② 地域移行に関する理解促進のための基礎研修

【対象者】市町村職員、地域住民、障害福祉サービス事業所・施設 等

【研修内容】障害者の特性の理解、元長期入所者・入院者の体験談、施設・病院見学、医療観察法対象者の特性の理解 等

(3) 補助単価 研修企画：1 都道府県あたり610千円以内
研修実施：1 障害福祉圏域あたり2,000千円以内

- 3 補助割合 定額 (10/10)
- 4 実施年度 平成21年度～23年度
- 5 事業担当課室・係 障害福祉課 地域移行支援係

2 精神保健医療福祉施策の改革について

平成16年9月に厚生労働省精神保健福祉対策本部が提示した「精神保健医療福祉の改革ビジョン」においては、「国民意識の変革」、「精神医療体系の再編」、「地域生活支援体系の再編」、「精神保健医療福祉施策の基盤強化」の柱を掲げ、受入条件が整えば退院可能な者約7万人について、立ち後れた精神保健医療福祉体系の再編と基盤強化の推進により、10年後の解消を図ることとしている。このビジョンに基づき、これまで、障害者自立支援法の制定や累次の診療報酬改定など、精神保健医療福祉に関する施策を実施してきたところである。

ビジョンでは、概ね10年間の精神保健医療福祉の見直しに係る具体的な方向性を明らかにした上で、「今後10年を5年ごとの第一期と第二期に区分し、第一期における改革の成果を評価しつつ、第二期における具体的な施策群を定める」としており、平成21年9月の中間点において、後期5年間の重点施策群の策定が必要となっている。

このため、精神保健医療福祉を取り巻く環境の変化等を踏まえ、ビジョンに基づくこれまでの改革の成果を検証するとともに、入院患者の地域生活への移行の支援のための方策や、病床機能をはじめとする精神医療の機能分化の一層の推進のための方策等について、客観的なデータに基づいた検討を行うため、平成20年4月より、「今後の精神保健医療福祉のあり方等に関する検討会」を開催し、9月には、「これまでの議論の整理と今後の検討の方向性【論点整理】」において論点の取りまとめを行い、11月には、精神障害者の地域生活への移行及び地域生活への支援に関し、「中間まとめ」を行ったところである。

平成21年3月より、精神保健医療及び普及啓発等に関する議論を開始し、後期5年間の重点施策群の策定に向けて、精神保健医療福祉の全体像の取りまとめを目指す。

「今後の精神保健医療福祉のあり方等に関する検討会」
について

厚生労働省 社会・援護局
障害保健福祉部 精神・障害保健課

目 次

- P. 2～ 精神保健医療福祉の改革ビジョンについて
- P. 5～ 今後の精神保健医療福祉のあり方等に関する検討会について
- P. 7～ 中間まとめについて
- P. 12～ 論点整理について

精神保健医療福祉施策の改革に向けたこれまでの経緯について

平成14年12月：
障害者部会精神障害分会（平成14年1月～）報告書「今後の精神医療福祉施策について」取りまとめ

平成14年12月：精神保健福祉対策本部設置（本部長：大臣）

平成15年5月：第2回精神保健福祉対策本部
（中間報告：精神保健福祉の改革に向けた今後の方向（案）について）

- ①普及啓発 → 正しい理解・当事者参加活動の促進
- ②精神医療改革 → 精神病床の機能強化・地域ケア・精神病床数の減少を促す
- ③地域生活の支援 → 住居・雇用・相談支援の充実

平成16年3月：
心の健康問題の正しい理解のための普及啓発検討会（平成15年3月～）報告書取りまとめ
【こころのバリアフリー宣言】

平成16年8月：
精神障害者の地域生活支援の在り方に関する検討会
（平成15年10月～）最終まとめ

平成16年8月：
精神病床等に関する検討会
（平成15年9月～）最終まとめ

平成16年9月：第3回精神保健福祉対策本部（精神保健医療福祉の改革ビジョン）

- ①国民の理解の深化・②精神医療の改革・③地域生活支援の強化

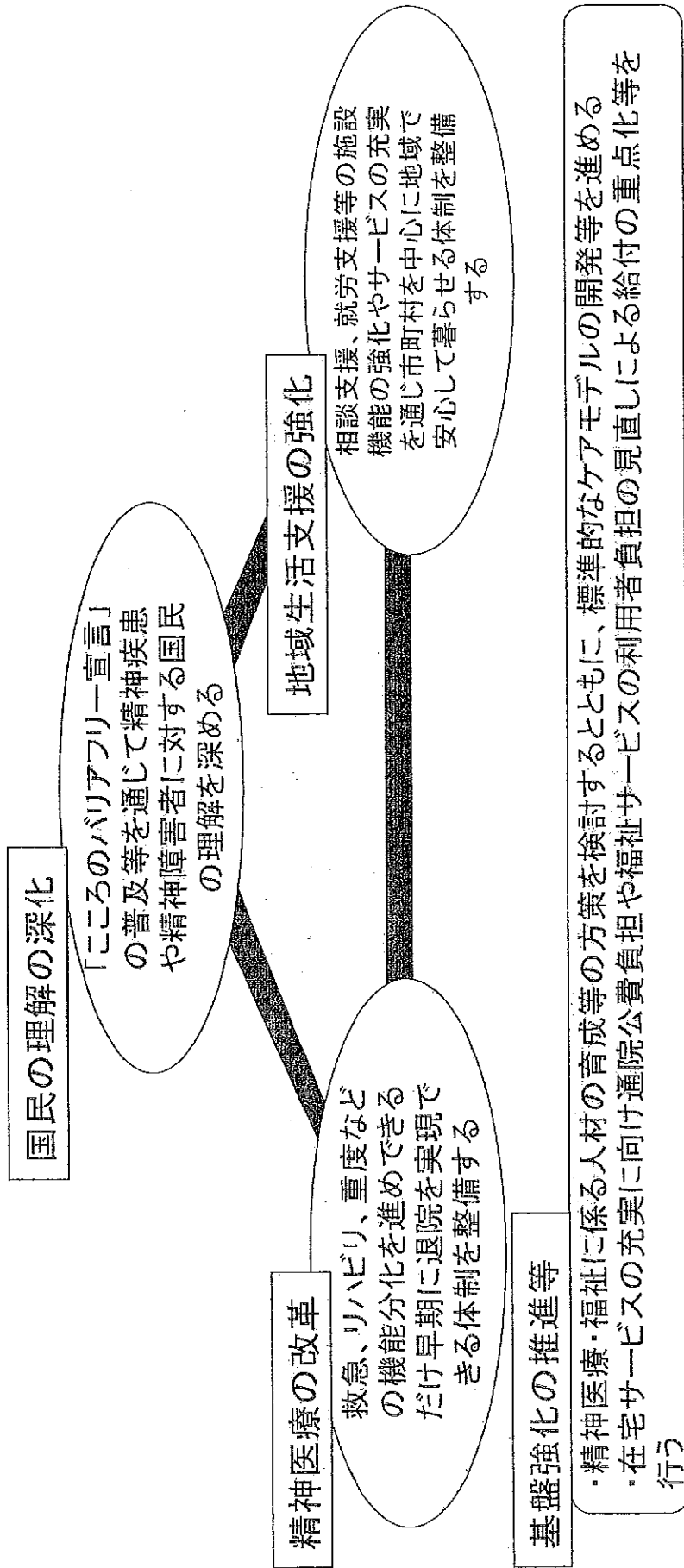
「入院医療中心から地域生活支援中心へ」という基本の方策の実現

平成16年10月：今後の障害保健福祉施策について（改革のグランドデザイン案）

- ・障害者自立支援法の制定
- ・医療計画における基準病床数算定式の見直し
- ・診療報酬改定

精神保健福祉施策の改革ビジョンの枠組み

精神保健福祉施策について、「入院医療中心から地域生活中心へ」改革を進めるため、
①国民の理解の深化、②精神医療の改革、③地域生活支援の強化を今後10年間で進める。



※上記により、今後10年間で、受入条件が整えば退院可能な者約7万人について、解消を図る。

精神保健医療福祉の改革ビジョンと障害者自立支援法・精神保健医療の関係

精神保健医療福祉の改革ビジョン

障害者自立支援法

地域生活支援の強化

- 【主な重点施策】
- サービス提供体制・重層的な相談支援体制の整備
 - 市町村等がケアマネジメントを活用し給付決定等がなされる仕組み
 - 住居提供者等のニーズに対応する体制の確保
 - 精神障害者の就労支援・活動支援体制の強化

- 障害者施策を三障害一元化
- サービス体系に再編・障害福祉計画によるサービス整備
- 相談支援を含むサービスの実施主体を市町村に一元化（専門的な相談支援については都道府県においても実施）
- 精神障害者退院促進支援事業 → 精神障害者地域移行支援特別対策事業の実施
- 支給決定プロセスの透明化
- ケアマネジメントによる「サービス利用計画」、「個別支援計画」の導入
- 居住サポート事業の創設
- 就労支援の抜本的強化

精神医療の改革

- 基準病床数の見直し
- 病床機能分化
- 適切な処遇の確保等
- 普及啓発「こころのバリアフリー宣言」

- ## 精神保健・医療
- 医療計画における基準病床算定式の変更
 - 診療報酬上の評価
 - 精神保健福祉法の改正

国民理解の深化

今後の精神保健医療福祉のあり方等に関する検討会について

①趣旨

精神保健医療福祉を取り巻く環境の変化等を踏まえ、「精神保健医療福祉の改革ビジョン」(平成16年9月)に基づくこれまでの改革の成果を検証するとともに、ビジョンの第2期(平成21年9月から5年間)における重点施策群を定めるため、入院患者の地域移行への支援のための方策や、病床機能をはじめとする精神医療の機能分化の一層の推進のための方策など、今後の精神保健医療福祉のあり方等について、客観的なデータに基づいた検討を行う。

②主な検討事項

「入院医療中心から地域生活中心へ」という基本的方策を更に推し進める観点から、障害者自立支援法の制定等も踏まえ、以下の事項について検討を行う。

- (1) 地域生活支援体制の充実
- (2) 精神保健医療体系の再構築
- (3) 精神疾患に関する理解の深化 等

検討会の開催経緯

- | | | |
|---|--------|---|
| 第1回 | 4月11日 | ○ 精神保健医療福祉の改革の経緯及び現状について |
| 第2回 | 5月1日 | ○ 地域生活支援体制の充実について |
| 第3回 | 5月29日 | ○ 精神保健医療体系について |
| 第4回 | 6月19日 | ① 精神疾患に関する理解の深化について ② 精神障害者の方からのヒアリング
③ 地域移行の実践に関するヒアリング |
| 第5回 | 6月25日 | ① 「精神病床の利用状況に関する調査」報告について
② 諸外国の精神保健医療福祉の動向について |
| 第6回 | 7月16日 | ○ これまでの議論の整理と今後の検討の方向性について |
| 第7回 | 7月31日 | ○ これまでの議論の整理と今後の検討の方向性(論点整理)について |
| 第8回 | 8月21日 | ○ 有識者からのヒアリング |
| 9月3日 これまでの議論の整理と今後の検討の方向性(論点整理)公表 | | |
| 第9回 | 9月3日 | ① 論点整理の報告について ② 平成21年度概算要求の報告について
③ 障害者部会の状況報告について ④ 今後の進め方について
⑤ 「精神病床の利用状況に関する調査」報告(詳細)について |
| 第10回 | 9月25日 | ① 地域生活への移行・地域生活の支援について
② 精神科救急・精神保健指定医について |
| 第11回 | 10月17日 | ○ 相談支援について |
| 第12回 | 10月29日 | ① 就労・社会適応訓練事業について ② 精神保健指定医の確保について
③ 「精神保健福祉士の養成の在り方等に関する検討会」中間報告について |
| 第13回 | 11月7日 | ○ 障害者自立支援法の見直し等について(「今後の精神保健医療福祉のあり方等に関する検討会 中間まとめ」) |
| 第14回 | 11月13日 | ① 相談体制における行政機関の役割について
② 障害者自立支援法の見直し等について(「今後の精神保健医療福祉のあり方等に関する検討会 中間まとめ」) |
| 11月20日 今後の精神保健医療福祉のあり方等に関する検討会 中間まとめ 公表 | | |

今後の精神保健医療福祉のあり方等に関する検討会

中間まとめ

平成20年11月20日

精神障害者の地域生活への移行及び地域生活の支援の一層の推進に向けて

1. 本検討会における議論の経過

- 「精神保健医療福祉の改革ビジョン」(平成16年9月)における「入院医療中心から地域生活中心へ」という基本的方策を更に推し進め、改革ビジョンの後期5か年(平成21年9月以降)の重点施策群の策定に向けて、本年4月より検討を開始。
- 9月には、「これまでの議論の整理と今後の検討の方向性【論点整理】」を取りまとめ。
- 9月以降、この「論点整理」に基づき、引き続き検討を進め、精神障害者の地域生活への移行及び地域生活への支援に関し、今回、障害者自立支援法の見直し等に向けた意見を取りまとめ。

2. 基本的な考え方

精神障害者の地域生活への移行及び地域生活の支援については、精神障害者の特性を十分に踏まえて、以下を基本的な考え方とする。その際、病院等から地域生活への移行を目指す者だけでなく、家族と同居している者への支援についても推進する。

- ① 障害者自立支援法に基づくものをはじめとする相談支援の充実強化を今後の施策の中核として位置付ける。
- ② ケアマネジメント機能及び相談支援の中核を担う地域自立支援協議会の機能の充実を図る。
- ③ 障害者自立支援法に基づく障害福祉サービスと保健医療サービスとの密接な連携の下で、複合的なサービス提供ができる体制の一層の充実を図る。

3. 個別に対応すべき事項

- ① 障害者自立支援法、精神保健福祉法の改正等の制度的な見直し、② 障害福祉サービスの報酬における評価の見直し、③ 関係予算の確保等により施策の具体化を図る。

4. 今後の検討に向けて

改革ビジョンの後期5年間の重点施策群の策定に向けて、精神保健医療に関する事項や国民の理解の深化(普及啓発)に関する事項等、この中間まとめに盛り込まれていない事項について、「論点整理」に基づき、今後更に集中的に検討を行い、今後の精神保健医療福祉施策の全体像のとりまとめを目指す。

個別に対応すべき事項①

① 相談支援について

(1) 地域生活の拡充のための相談支援について

(相談支援体制の充実強化)

- 総合的な相談を行う拠点的な機関の設置等、地域における総合的な相談支援体制の充実
- 退院等に向けた地域生活の準備のための同行等の支援に加え、民間住宅等への入居時の支援や緊急時に対応できる地域生活における24時間の支援等について、全国のどの地域においても実施されるよう、評価を充実

(ケアマネジメント機能の拡充)

- 病院等から地域生活への移行を目指す者等を含めたサービス利用計画作成費の対象者の拡大
- サービス利用計画の作成手続の見直し、作成後の継続的なモニタリングの実施

(自立支援協議会の活性化)

- 自立支援協議会の機能の充実と法律上の位置付けの明確化

(相談支援の質の向上)

- 相談支援を担う人材の養成とその資質の向上
- 精神障害者又は家族同士のピアサポートの推進

(2) 相談体制における行政機関の役割について

- 精神保健に関する相談への対応や、医療に関する相談や複雑困難なケースへの対応等、市町村、保健所、精神保健福祉センターによる精神保健福祉に関する相談体制を具体化

(3) 精神保健福祉士の養成のあり方等の見直しについて

- 精神障害者の地域生活の支援を担う役割の明確化等の制度的対応、カリキュラム見直しの検討

個別に対応すべき事項②

② 地域生活を支える福祉サービス等の充実について

(1) 住まいの場の確保について

(グループホーム・ケアホームの整備促進・サービスの質の向上)

- 整備費の助成制度や公営住宅の活用等を通じた整備促進、夜間支援体制の確保等サービスの質の向上

(公営住宅への入居促進)

- 優先枠設定等による優先入居の一層の普及、民間住宅の借上げによる公営住宅の供給の促進 等

(公営住宅のグループホーム・ケアホームとしての活用促進)

- 改良工事費への助成の充実等、活用促進のための方策を推進

(民間賃貸住宅への入居促進)

- 「あんしん賃貸支援事業」の更なる普及、公的家賃債務保証制度の拡充・普及 等

(2) 生活支援等障害福祉サービス等の充実について

(訪問による生活支援の充実等)

- 訪問による生活訓練の評価の充実等、訪問による生活支援の充実

(ショートステイ(短期入所)の充実)

- 精神障害者本人による利用の拡大、評価の充実を通じたショートステイの充実

(就労支援等)

- 就労系障害福祉サービスの機能の充実と雇用施策との連携強化、雇用支援の一層の推進・充実
- 障害者就業・生活支援センターの全障害福祉圏域での設置に向けた整備促進と関係機関との連携強化
- 社会適応訓練事業の果たしている機能の障害者施策全体の中での位置付けの明確化

(家族に対する支援)

- 効果的な家族支援の一層の推進

個別に対応すべき事項③

③ 精神科救急医療の充実・精神保健指定医の確保について

(1) 精神科救急医療の充実について

- 都道府県による精神科救急医療体制の確保やモニタリングの実施等の制度化
- 精神科救急医療と一般救急医療との連携の制度化

(2) 精神保健指定医の確保について

- 都道府県による医療機関や指定医への協力依頼や輪番制等の体制整備の促進
 - 精神保健指定医が、措置診察等の公務員としての業務や精神科救急医療等の都道府県における精神医療体制の確保に協力すべきことについて法定化
 - 失念等により精神保健指定医資格の更新期限を超えた場合、再取得の際に一定の配慮を行うことについて制度化
- ※ 措置診察等の業務への参画を精神保健指定医の資格更新の要件とすること等については、その適否を含め将来的

に検討

④ 入院中から退院までの支援等の充実について

- 精神障害者の地域生活への移行及び地域生活の支援について、施策の推進体制を制度上明確化
- 精神保健医療福祉従事者の責務の明確化
- 地域生活への移行及び地域生活の支援に必要な体制整備を行う機能の更なる充実
- 入院中の段階から、試行的にグループホーム等での生活の体験や通所系の福祉サービスの利用ができる仕組みの導入

今後の精神保健医療福祉のあり方等に関する検討会

論点整理

平成20年9月3日

今後の精神保健医療福祉のあり方等に関する検討会(論点整理)

1. 本検討会における議論の経過

平成16年9月に策定された「精神保健医療福祉の改革ビジョン」における「入院医療中心から地域生活中心へ」という基本的方策を更に推し進め、精神保健医療福祉施策に関する抜本的見直しのための改革ビジョンの後期5か年(平成21年9月以降)の重点施策群の策定に向けて、本年4月より、「今後の精神保健医療福祉のあり方等に関する検討会」を開催し、検討を開始。これまでの議論の整理、今後の検討の方向性に関する論点のとりまとめを行う。

2. 精神保健医療福祉の課題

- (1) 統合失調症患者を中心とした地域生活への移行と地域生活の支援の一層の推進
改革ビジョンに掲げた方向性に沿って、障害者自立支援法の見直しとあわせて一層の推進を図る。
- (2) 認知症患者への対応等新たな課題への対応
(1)に加え、増加する認知症患者に対する入院・入所機能のあり方の検討や児童・思春期等精神保健医療の直面する新たな課題への対応を図る。

3. 今後の精神保健医療福祉施策の基本的考え方

- 現在の長期入院患者の問題は、入院医療中心であった我が国の精神障害者施策の結果であり、行政をはじめその関係者は、その反省をすべき。
- 精神保健医療福祉施策に関しては、今後も、「入院医療中心から地域生活中心へ」との基本的理念に基づき、今後の施策立案・実施に当たるべき。
- その際、将来あるべき姿(ビジョン)を示し、数値目標を定め、ロードマップを明確にし、定期的に進捗状況を評価するという流れを徹底すべき。

【具体的施策の方向性】

- ① 地域生活を支える支援の充実
- ② 精神医療の質の向上(精神疾患の早期発見・支援のための体制確保を含む)
- ③ 精神疾患に関する理解の深化
- ④ 長期入院患者を中心とした地域生活への移行・定着支援

4. 統合失調症患者を中心とする地域生活への移行及び地域生活の支援

※障害者自立支援法の見直しとあわせて議論

- ・ 入院期間1年以上の長期入院者群に重点を置いて、統合失調症患者を中心とした地域生活への移行及び地域生活の支援施策を行う。
- ・ 新たな長期入院を生み出さないという基本的な姿勢に立って、地域生活への移行を促す。
- ・ 長期入院患者の特性に応じたきめ細かい施策を実施する。

主な検討課題

相談支援

- 障害者自立支援法に基づく相談支援の充実、ケアマネジメント機能の拡充
- 相談支援体制の中核を担う地域自立支援協議会の機能の充実
- 精神保健の分野も含め、市町村・都道府県・精神保健福祉センター等、行政機関の役割の制度化
- 保健福祉分野と学校教育分野の連携の強化

福祉サービス等の充実

- 住まいの場の確保(公営住宅、民間住宅の活用促進等)、訪問による生活支援の充実、効果的な家族支援の検討

地域生活を支える医療の充実

- 精神科救急医療に係る都道府県による体制確保、一般救急医療との連携に関する制度上の位置付けの検討
- 精神保健指定医の確保のための具体的方策(5年毎の更新要件の見直し等)の検討

入院中から退院・退所までの支援の充実

- 退院・退所時の個別支援の充実、地域移行・地域定着に必要な体制整備の充実

5. 精神保健医療体系の再構築

※増加する認知症患者への対応をはじめ、精神保健医療の直面する新たな課題への対応についても今後重点的に議論

- ・ 医療制度全体の取組の状況を踏まえて、精神保健医療の水準の向上を目指す。
- ・ 将来的な病床の機能分化や医療体制の姿を提示する。
- ・ 機能（統合失調症、認知症等）に応じた入院機能の明確化、統合失調症患者の地域移行の更なる促進による病床数の適正化を図る。

主な検討課題

入院医療

- 病期や疾患に応じた入院機能の明確化、病床機能分化の推進
 - 人員・構造等の基準、機能に応じた病床の必要数、機能強化の方策等、今後の精神病床のあり方の検討
- #### 通院・在宅医療
- 精神科デイ・ケア等の患者の症状等に応じた機能強化・分化や精神科訪問看護等の在宅医療の充実のための

方策を検討

医療体制・連携

- 今後の精神医療体制のあり方を検討
（制度的な位置付け、精神科救急医療体制、病院と診療所との機能分担・連携、身体合併症の患者への医療提供のあり方、一般医療との連携、早期支援）
- 他のサービスや関係機関との連携が必要と考えられる分野（認知症、依存症、児童・思春期等）について、体制のあり方を検討

※特に認知症について、精神病床や介護保険施設等の入院・入所機能を含めた体制の全体像の検討
人材の確保・資質の向上をはじめとした精神医療の質の向上

- 医療関係職種の確保や資質の向上のための方策を検討

6. 精神疾患に関する理解の深化(普及啓発)

〔 精神疾患の早期発見・早期対応による重症化の防止を図る。 〕

主な検討課題

- ターゲット(疾患、年代等)の明確化、ターゲットに応じた効果的な普及啓発の手法や実施主体の検討
- 学齢期の若者等に対する普及啓発の重点的な実施
- 統合失調症に関する理解の進展を目標とした普及啓発の重点的な実施

7. 今後の検討に向けて

- 統合失調症患者を中心とする地域生活への移行・支援に関する事項については、障害者自立支援法の改正にあわせて本年中に具体化
- 精神保健医療を含め、精神保健医療福祉施策の全体像の取りまとめは、平成21年夏を目的
- 精神病床数に係る目標値の設定や今後の取組の方向性については、引き続き議論

今後の精神保健医療福祉のあり方等に関する検討会

中間まとめ

平成20年11月20日

目 次

I 基本的な考え方

II 個別に対応すべき事項

1. 相談支援について

(1) 地域生活の拡充のための相談支援について

- ・ 相談支援体制の充実強化
- ・ ケアマネジメント機能の拡充
- ・ 自立支援協議会の活性化
- ・ 相談支援の質の向上

(2) 相談体制における行政機関の役割について

(3) 精神保健福祉士の養成のあり方等の見直しについて

2. 地域生活を支える福祉サービス等の充実について

(1) 住まいの場の確保について

- ・ グループホーム・ケアホームの整備促進・サービスの質の向上
- ・ 公営住宅への入居促進
- ・ 公営住宅のグループホーム・ケアホームとしての活用促進
- ・ 民間賃貸住宅への入居促進

(2) 生活支援等障害福祉サービス等の充実について

- ・ 訪問による生活支援の充実等
- ・ ショートステイ（短期入所）の充実
- ・ 就労支援等
- ・ 家族に対する支援

3. 精神科救急医療の充実・精神保健指定医の確保について

(1) 精神科救急医療の充実について

(2) 精神保健指定医の確保について

4. 入院中から退院までの支援等の充実について

III 今後の検討に向けて

精神障害者の地域生活への移行及び地域生活の支援の一層の推進に向けて
「今後の精神保健医療福祉のあり方等に関する検討会（中間まとめ）」

平成20年11月20日
今後の精神保健医療福祉の
あり方等に関する検討会

本検討会においては、平成16年9月に策定された「精神保健医療福祉の改革ビジョン」（以下「ビジョン」という。）における「入院医療中心から地域生活中心へ」という基本的方策を更に推し進めるという共通認識の下、精神保健医療福祉施策に関する抜本的見直しのためのビジョンの後期5か年（平成21年9月以降）の重点施策群の策定に向けて、本年4月より検討を開始し、9月には、それまでの議論を踏まえ、「これまでの議論の整理と今後の検討の方向性【論点整理】」において論点の取りまとめを行った。

本検討会においては、この論点に基づき、精神障害者の地域生活への移行及び地域生活の支援に関連する事項について、9月以降引き続き検討を進めてきたところであるが、これまでの議論を踏まえ、精神障害者の地域生活への移行及び地域生活の支援に関し、障害者自立支援法の見直し等に向けた本検討会としての意見を以下のとおり取りまとめた。

I 基本的な考え方

障害者自立支援法の見直し等に当たり、精神障害者の地域生活への移行及び地域生活の支援については、精神障害者の特性を十分に踏まえて、以下を基本的な考え方とすべきである。

なお、精神障害者の地域生活への移行及び地域生活の支援に当たっては、病院等から地域生活への移行を目指す者だけではなく、家族と同居している者への支援についても推進すべきである。

- ① 障害者自立支援法に基づくものをはじめとする相談支援については、日常の継続的な支援や緊急時の支援を通じて、精神障害者が安心して地域生活を営むことを支えるとともに、地域生活を営む精神障害者に対する様々な支援を結び付け円滑に利用できるようにする重要な機能であり、その充実強化を今後の施策の中核として位置付ける。

- ② 地域における相談支援が十分に機能するためにも、多様な支援を必要とする精神障害者に対してケアマネジメントを行う機能の充実を図る。

あわせて、相談支援の中核を担うべき地域自立支援協議会についてもその機能の充実を図る。その際、地域自立支援協議会への当事者の参画を促進する。

- ③ 精神障害者の地域生活への移行及び地域生活の支援については、障害者自立支援法に基づく障害福祉サービスと保健医療サービスとの密接な連携の下で行われることが不可欠であり、これらのサービスの複合的な提供を含めてその体制の一層の充実を図る。

また、住まいの場については、精神障害者が地域生活を営むに当たり最も重要な基盤の1つであることを踏まえ、国及び地方公共団体は、その確保のために重点的な取組を行う。

II 個別に対応すべき事項

以下の個別の事項のそれぞれについて、障害者自立支援法、精神保健福祉法の改正等の制度的な見直し、障害福祉サービスの報酬における評価の見直し、関係予算の確保等により、施策の具体化を図るとともに、国・地方公共団体が一体となってその推進に当たるべきである。

1. 相談支援について

(1) 地域生活の拡充のための相談支援について

(相談支援体制の充実強化)

- 精神障害者が病院等から地域生活に移行し、安心して地域生活を営んでいけるよう、総合的な相談を行う拠点的な機関の設置等、地域における総合的な相談支援体制を充実すべき。
- 精神障害者地域移行支援特別対策事業において行われている、病院からの退院等に向けた地域生活の準備のための同行等の支援に加え、居住サポート事業が担っている民間住宅等への入居時の支援や緊急時に対応できる地域生活における24時間の支援等について、全国のどの地域においても実施されるよう、個々の支援を評価する仕組みに改めるなど、充実を図るべき。

(ケアマネジメント機能の拡充)

- 精神障害者に対する、医療サービスも含めた総合的なケアマネジメント機能を充実する観点から、サービス利用計画作成費について、病院等から地域生活への移行や地域での自立した生活を営むことを目指す者を含め、その対象者を拡大するなど、充実を図るべき。
- 精神障害者本人による自己選択、自己決定を尊重しつつ、個々の精神障害者の状況に応じたケアマネジメントが促進されるよう、サービス利用計画の作成手続について、現在支給決定後に作成することとなっている取扱いを見直すとともに、作成後においても、継続的にモニタリングを実施する仕組みとすべき。

(自立支援協議会の活性化)

- 精神障害者に対する相談支援を効果的に実施するためには、地域において精神障害者を支える医療や福祉をはじめとする関係者の有機的な連携を構築することが不可欠である。
このため、相談支援体制において中核的役割を担う自立支援協議会について、その設置を促進し運営の活性化を図っていく観点から、その機能の充実を図るとともに、その機能も含めて法律上の位置付けを明確化すべき。その際、自立支援協議会への当事者の参画を促進すべき。

(相談支援の質の向上)

- 研修事業の充実等を通じて、相談支援専門員をはじめ相談支援を担う人材の養成とその資質の向上を図るべき。
- 精神障害者やその家族の視点や経験・体験を重視した支援を充実する観点から、地域における精神障害者又は家族同士のピアサポートについて、その推進策を講ずるべき。

(2) 相談体制における行政機関の役割について

- 精神障害者やその家族等からの様々な相談に対し、身近な地域において、より適切に対応できる体制を確保するため、精神保健に関する相談への対応や、医療に関する相談や複雑困難なケースへの対応等も含めて、市町村、保健所、精神保健福祉センターが、適切な役割分担と密接な連携の下で、精神保健福祉に関する相談に応じ、適切な支援を行えるよう、その体制の具体化を図るべき。

(3) 精神保健福祉士の養成のあり方等の見直しについて

- 「精神保健福祉士の養成の在り方等に関する検討会」における検討結果を踏まえ、精神障害者の地域生活の支援を担うという役割の明確化、保健福祉系大学等における養成課程の水準の確保や精神科病院等の精神科医療機関での実習の必須化、資格取得後の資質向上の責務の明確化をはじめ、制度上の対応を図るべき。
また、質の高い精神保健福祉士の養成のためのカリキュラムの見直しについて引き続き検討すべき。

2. 地域生活を支える福祉サービス等の充実について

(1) 住まいの場の確保について

(グループホーム・ケアホームの整備促進・サービスの質の向上)

- グループホーム・ケアホームについて、整備費の助成制度や公営住宅の活用等を通じて、更に整備を促進すべき。
その際、地方公共団体は、障害福祉計画等に基づく計画的な整備を行うとともに、整備実現に向けた地域住民との調整を含め、自ら積極的に整備を促進すべき。
また、夜間の安全・安心を確保するための必要な人員体制の確保、支援内容の向上等、質の面でも充実を図るべき。

(公営住宅への入居促進)

- 優先枠設定等による優先入居の一層の普及、民間住宅の借上げによる公営住宅の供給の促進、先進事例の調査研究やその成果の普及等を通じて精神障害者の公営住宅への入居促進を図るべき。

(公営住宅のグループホーム・ケアホームとしての活用促進)

- 地方公共団体の住宅部局及び福祉部局並びにグループホーム事業者の具体的な連携方策を示したマニュアルの作成・普及、改良工事費への助成の充実等により、公営住宅のグループホーム・ケアホームとしての活用を更に促進すべき。

(民間賃貸住宅への入居促進)

- 「あんしん賃貸支援事業」の更なる普及や公的家賃債務保証制度の拡充・普及等により、民間賃貸住宅への入居を更に促進すべき。

(2) 生活支援等障害福祉サービス等の充実について

(訪問による生活支援の充実等)

- 地域における精神障害者への継続的な生活支援を確保する観点から、訪問による生活訓練の評価の充実を含め、訪問による生活支援の充実を図るべき。

また、こうした訪問による生活支援を行う機能と訪問診療、精神科訪問看護等の訪問による医療を提供する機能との連携によるものも含めて、精神症状が持続的に不安定な患者をはじめとする地域生活を営む精神障害者に対する複合的なサービス提供のあり方については、引き続き検討を進める。

(ショートステイ（短期入所）の充実)

- 精神障害者が地域生活を継続して営む上で、入院予防的に、又は、一時的な休息を取るために利用するショートステイ（短期入所）が、地域において確保されることが重要である。

このため、ショートステイについて、精神障害者本人による利用の拡大を図るとともに、単独型のショートステイを含め、その評価の充実を図るべき。

(就労支援等)

- 就労系の障害福祉サービスについて、精神障害者の特性も踏まえつつ、その機能の充実を図るとともに、雇用施策との連携を強化すべき。また、就労系の障害福祉サービスが現在果たしている機能を踏まえ、そのあり方について引き続き検討すべき。

- 障害者就業・生活支援センターについて、就労面の支援とあわせて生活面の支援を提供する機能の重要性に鑑み、精神障害者による利用が促進されるよう、その質の向上を図りつつすべての圏域での設置に向けて整備を進めるとともに、就労移行支援事業所や医療機関をはじめとする精神障害者の地域生活を支える関係機関との連携を強化すべき。

- 今後も、精神障害者の特性に応じたきめ細やかな支援が実施されるよう、社会適応訓練事業の果たしている機能について、障害者施策全体の中でその位置付けを明確にし、都道府県等への支援を図るべき。

- 雇用支援についても、精神障害者の雇用義務化の環境が早急に整うよう、精神障害者の特性に応じ、予算措置等による雇用支援の一層の推進、充実について、引き続き検討すべき。

(家族に対する支援)

- 精神障害者本人だけではなくその家族を支えるとともに、本人と家族との自立した関係を構築することを促すという観点も踏まえ、上記の施策を進めるなど、効果的な家族支援を一層推進すべき。

3. 精神科救急医療の充実・精神保健指定医の確保について

(1) 精神科救急医療の充実について

- 地域の実情を踏まえつつどの地域でも適切な精神科医療を受けられる体制の確保を図る観点から、都道府県による精神科救急医療体制の確保やモニタリングの実施等について、制度上位置付けるべき。
- 精神科救急医療と一般救急医療の双方を必要とする患者に対する適切な医療の提供を確保する観点から、精神科救急医療と一般救急医療との連携についても制度上位置付けるべき。

(2) 精神保健指定医の確保について

- 都道府県等が、措置診察等を行う精神保健指定医の確保について積極的に実施している先例を参考に、医療機関及び指定医への協力依頼や、輪番制等の体制整備に努めるよう促すべき。
- 精神保健指定医について、措置診察等の公務員としての業務や精神科救急医療等の都道府県における精神医療体制の確保に協力すべきことを法律上規定すべき。
- また、失念等により精神保健指定医資格の更新期限を超えた場合については、例えば、運転免許と同様に、再取得の際に一定の配慮を行うよう、制度上対応すべき。
- なお、措置診察に全国一律に輪番制を導入することや、措置診察等の業務への参画を精神保健指定医の資格更新の要件とすることについては、上記の確保策の効果を検証した上で、その適否を含め将来的に検討することとする。

4. 入院中から退院までの支援等の充実について

- 精神障害者の地域生活への移行及び地域生活の支援等の施策の推進体制について制度上位置付けるべき。
その際、精神保健医療福祉に従事する者について、相互に連携・協力を図り、精神障害者の地域生活への移行や地域生活の支援に取り組む責務を明確化すべき。
- 病院等から地域生活への移行を目指す精神障害者に対する個別支援の充実強化とともに、自立支援協議会等の機能の活性化等を通じて、地域資源の開発や地域における連携の構築等、地域生活に必要な体制整備を行う機能についても、引き続き充実を図るべき。
- 長期にわたり入院している精神障害者をはじめ、入院中の段階から地域生活への移行に先立って、試行的にグループホーム等での生活の体験や通所系の福祉サービスの利用ができる仕組みとすべき。

Ⅲ 今後の検討に向けて

本検討会においては、今後、ビジョンの後期5年間の重点施策群の策定に向けて、精神保健医療に関する事項や国民の理解の深化（普及啓発）に関する事項等、この中間まとめに盛り込まれていない事項について、「論点整理」に基づき、集中的に検討を行い、今後の精神保健医療福祉施策の全体像の取りまとめを目指す。

これまでの議論の整理と
今後の検討の方向性（論点整理）

平成20年9月3日
今後の精神保健医療福祉のあり方等に関する検討会

目 次

- I 「精神保健医療福祉の改革ビジョン」の策定と本検討会における議論の経過
- II 精神保健医療福祉（主に地域生活への移行及び地域生活の支援に関するもの）の現状と評価
 1. 精神障害者の状況
 2. 精神障害者の地域生活支援の現状
 3. 精神保健医療体制の現状
 4. 国民の理解の深化（普及啓発）の現状
- III 今後の精神保健医療福祉施策の基本的考え方
 1. 基本的考え方
 2. 施策の推進体制等について
- IV 地域生活への移行及び地域生活の支援に関する今後の検討の方向
 1. 検討の基本的方向性
 2. 施策の方向性について
 3. 個別の論点
 - (1) 相談支援について
 - (2) 地域生活を支える福祉サービス等の充実について
 - (3) 地域生活を支える医療の充実について
 - (4) 入院中から退院・退所までの支援の充実について
- V 精神保健医療体系の再構築に関する今後の検討の方向
 1. 検討の基本的方向性
 2. 個別の論点
 - (1) 入院医療について
 - (2) 通院・在宅医療について
 - (3) 医療体制・連携について
 - (4) 人材の確保・資質の向上をはじめとした精神医療の質の向上について
- VI 精神疾患に関する理解の深化（普及啓発）に関する今後の検討の方向
 1. 検討の基本的方向性
 2. 個別の論点
- VII 今後の検討に向けて
 1. 本検討会における今後の検討の進め方
 2. 精神病床数に関する取扱いについて

これまでの議論の整理と今後の検討の方向性（論点整理）

平成 20 年 9 月 3 日
今後の精神保健医療福祉の
あり方等に関する検討会

I 「精神保健医療福祉の改革ビジョン」の策定と本検討会における議論の経過

精神保健医療福祉の改革については、平成 16 年 9 月に厚生労働省においてとりまとめた「精神保健医療福祉の改革ビジョン」（以下「ビジョン」という。）において、「入院医療中心から地域生活中心へ」という基本理念に基づき、「国民意識の変革」、「精神医療体系の再編」、「地域生活支援体系の再編」、「精神保健医療福祉施策の基盤強化」という柱が掲げられた。

これまで、障害者自立支援法の制定や累次の診療報酬改定等、ビジョンに基づき、精神保健医療福祉の各側面におたる具体的な施策が展開されてきている。ビジョンは、概ね 10 年間の精神保健医療福祉の見直しに関する具体的方向性を明らかにしたものであるが、平成 21 年 9 月にその中間点を迎えるところであり、後期 5 年間の重点施策群の策定が必要となっている。

本検討会においては、ビジョンに基づく取組の状況や、精神保健医療福祉を取り巻く状況等を踏まえながら、「今後も、『入院医療中心から地域生活中心へ』という基本的な方策を更に推し進め、精神障害者が地域において安心して自立した生活を送れるような社会としていく」との共通認識の下、精神保健医療福祉施策に関する抜本的見直しに向け、平成 21 年に予定されている障害者自立支援法の改正を念頭に、本年 4 月から検討を開始した。これまで、ビジョン策定後の取組の状況を中心に、議論を行ってきたところである。本検討会における議論は未だその途上であるが、ここに、これまでの議論の整理を行うとともに、その議論を踏まえて、地域生活への移行及び地域生活の支援に関するものを中心に、重点的に対応が必要な事項について、今後の検討の方向性に関する論点のとりまとめを行う。

【これまでの開催状況】

平成 20 年 4 月 11 日（第 1 回）

○精神保健医療福祉の改革の経緯及び現状について

平成 20 年 5 月 1 日（第 2 回）

○地域生活支援体制の充実について

平成 20 年 5 月 29 日（第 3 回）

○精神保健医療体系について

平成 20 年 6 月 19 日（第 4 回）

○精神疾患に関する理解の深化について

○精神障害者の方からのヒアリング

○地域移行の実践に関するヒアリング

平成 20 年 6 月 25 日（第 5 回）

○「精神病床の利用状況に関する調査」報告について

○諸外国の精神保健医療福祉の動向について

平成 20 年 7 月 16 日（第 6 回）

○これまでの議論の整理と今後の検討の方向性について

平成 20 年 7 月 31 日（第 7 回）

○これまでの議論の整理と今後の検討の方向性（論点整理）（案）
について

平成 20 年 8 月 21 日（第 8 回）

○有識者からのヒアリング

Ⅱ 精神保健医療福祉（主に地域生活への移行及び地域生活の支援に関するもの）の現状と評価

1. 精神障害者の状況

(1) 全般的状況

- 「患者調査」（厚生労働省統計情報部）によると、精神疾患患者は平成 11 年以降急速に増加しており、特に、外来患者数は、平成 11 年に 170 万人であったものが、平成 17 年には 267.5 万人と、6 年間で約 1.6 倍となっている。
- 入院患者については、「入院医療中心から地域生活中心へ」という方向を掲げてきたが、精神病床の入院患者は、平成 8 年以降、32 万人から 33 万人の間で推移している。また、精神病床以外に入院している患者も含め、精神疾患を主傷病として入院している者の数は、認知症患者の増加を背景として、平成 11 年で 34.1 万人、平成 17 年で 35.3 万人となっており、年々増加する傾向にある。

(2) 入院患者の状況（静態）

（疾患による分析）

- 患者調査（平成 17 年）によると、精神病床に入院する患者 32.4 万人のうち、統合失調症患者が 19.7 万人（61%）と最も多く、アルツハイマー病等の認知症患者が 5.2 万人（16%）で続いている。
- 平成 11 年からの変化をみると、統合失調症患者が 1.5 万人（7%）減少する一方で、認知症患者が 1.5 万人（42%）増加しており、高齢化の進行を踏まえると、今後、精神病床において、認知症を主傷病として入院する患者が更に増加する可能性がある。

（年齢階級による分析）

- 患者調査によると、精神病床の入院患者の年齢分布は、65 歳以上の高齢者の割合が増加を続けており、平成 17 年調査では 13.9 万人（43%）にのぼっている。
- 特に統合失調症患者についてみると、精神病床に入院する患者

の推計平均年齢は、平成5年に50歳であったが、平成17年には56歳となっている。

(入院期間による分析)

- 患者調査(平成17年)によると、精神疾患入院患者の入院期間別の分布は、1年未満入院患者が約12.2万人(35%)、1年以上5年未満入院患者が約10.2万人(29%)、5年以上10年未満入院患者が4.7万人(13%)、10年以上入院患者が約8.1万人(23%)となっている。
- これを平成11年と平成17年で比較すると、1年未満入院患者数が1.4万人(13%)、1年以上5年未満入院患者数が1.1万人(12%)増加する一方で、10年以上入院患者数は1.3万人(13%)減少している。
- また、疾患毎にみると、統合失調症では、1年未満入院患者と1年以上5年未満入院患者がそれぞれ22.9%及び25.3%である一方、10年以上入院患者の割合は35.9%となっている。うつ病を含む気分(感情)障害ではその6割強が1年未満入院患者であり、認知症では1年未満入院患者と1年以上5年未満入院患者がそれぞれ約42%となっている。このように、疾患によって入院期間による分布は大きく異なっている。
また、入院期間が長期化するほど、総数に占める統合失調症患者の割合が増える傾向にあり、10年以上入院患者では約85%にのぼっている。
- さらに、これを平成11年と平成17年の比較で見ると、10年以上入院患者数の減少は統合失調症で顕著であり、平成11年調査との比較では、1.2万人(14%)の減少となっている。1年未満入院患者数の増加は、統合失調症やうつ病を含む気分(感情)障害でも増加しているものの、認知症で特に増加が著しく、その増加は、平成11年から平成17年までの間で1.1万人(43%)となっている。また、1年以上5年未満入院患者数の増加は、主に認知症患者が平成11年から平成17年までの間で1.2万人(53%)増加していることによるものであり、認知症患者で入院期間が長期化する傾向が示されている。
- 以上の現状を踏まえると、今後は、入院患者の高齢化も念頭に

置きながら統合失調症患者を中心に地域生活への移行及び地域生活の支援を一層推進するとともに、増加する認知症患者への入院医療のあり方の検討を行うことが課題となっている。

(3) 入院患者の状況（動態）

（入院期間1年未満患者の動態）

- 精神保健福祉資料（厚生労働省社会・援護局障害保健福祉部精神・障害保健課）によると、精神病床における年間新規入院患者数は、平成14年に33.2万人であったものが、平成15年では35.6万人（前年比2.4万人（7%）増）、平成16年では37.8万人（前年比2.2万人（6%）増）と、年々増加している。
- 他方、退院患者数についても、年間新規入院患者数と同程度の水準で推移しており、在院期間1年未満での退院が新規入院患者数の増加とほぼ同程度増加している。新規入院患者のうち入院期間1年以上に移行、つまり、新たに長期入院となる患者の数は、毎年5万人程度で横ばいとなっている。その結果として、病院報告（厚生労働省統計情報部）における精神病床の平均在院日数は短縮しており、平成18年には320日と、平成元年に比べ約180日短くなっている。
- また、精神保健福祉資料によると、精神病床における新規入院患者の87%が入院から1年以内に退院しており、平成11年と比較しても、その割合は高まっている。また、退院患者のうち、在院期間が1年未満で退院した患者の割合も約87%と高くなっている。
- このように、精神病床においては、1年未満の入院期間について、新規入院患者と退院患者が同程度増加し患者の入れ替わりが頻繁に起こっており、入院の短期化が進んでいるといえる。
- 今後は、急性期医療の充実により新たに入院する患者の早期退院を促すとともに、地域における医療・福祉等必要なサービスの確保のための取組を更に強化することにより新たな長期入院患者を生み出さないようにすることが課題となっている。

（入院期間1年以上患者の動態）

- その一方で、在院期間 1 年以上での退院は毎年 5 万人弱で推移しているが、新たに入院期間 1 年以上となる患者数が毎年 5 万人程度であるため、その結果として、1 年以上入院患者数は 23 万人弱で大きく変化していない。
- また、入院期間 1 年以上患者は全体の 65%を占めているが、退院患者のうち、在院期間が1年以上で退院した患者の割合は約13%であり、そのうち転院や死亡による退院は2割以下となっている。これに対し、退院患者のうち、在院期間が 5 年以上で退院した患者の割合はわずか4%に止まり、そのうち転院や死亡による退院は7割以上となっており、入院期間が長期化するほど、退院患者における割合が下がるとともに転院や死亡による退院の割合が高くなっている。
- このように、入院の短期化が進んでいる一方で、入院期間 1 年以上の長期入院患者では、その動態に近年大きな変化がみられておらず、今後、どのように地域移行を進め、長期入院患者の減少を図っていくかが課題となっている。

(4) 受け入れ条件が整えば退院可能な患者の状況

(患者調査による分析)

- ビジョンでは、患者調査の「受入条件が整えば退院可能」な患者（平成 14 年調査で 6.9 万人）について、精神病床の機能分化・地域生活支援体制の強化等、立ち後れた精神保健医療福祉体系の再編と基盤強化を全体的に進めることにより、10 年後の解消を図ることとしている。
- 平成 17 年患者調査では、精神病床の入院患者のうち、受入条件が整えば退院可能な患者は約 7.6 万人で約 23%となっており、その詳細は以下のとおりとなっている。
 - ・ 入院期間別にみると、1 年未満入院患者が約 2.5 万人（受入条件が整えば退院可能な患者の約 33%）、1 年以上 5 年未満入院患者が約 2.2 万人（同約 30%）、5 年以上 10 年未満入院患者が約 1 万人（同約 14%）、10 年以上入院患者が 1.7 万人（同約 24%）となっている。
 - ・ 年齢別にみると、受入条件が整えば退院可能な患者のうち 55

歳未満の患者は約30%、55歳以上の患者は約70%となっている。
65歳以上の患者は45%を占めている。

- ・ 疾患別でみると、統合失調症の患者が約4.4万人で約6割を占め、認知症患者が約1.3万人で約18%となっている。
- ・ 疾患別の入院患者のうち、受入条件が整えば退院可能な患者の割合を入院期間別にみると、統合失調症では、入院期間1年未満で約24%、1年以上5年未満で約27%、5年以上10年未満で約16%となっているが、入院期間10年以上では約3分の1強と最も高くなっている。一方で、認知症では、入院期間1年未満で約45%、1年以上5年未満で約41%となっており、異なる分布となっている。

- このように、受入条件が整えば退院可能な患者は、入院期間、年齢、疾患によって様々となっており、地域生活への移行のための方策を考えていくに当たっても、この点に十分留意し、患者像に応じたきめ細かい対応を図っていくことが必要である。

(病床調査による分析)

- 「精神病床の利用状況に関する調査」(平成19年度厚生労働科学研究こころの健康科学事業により実施。以下「病床調査」という。)では、「受入条件が整えば退院可能」な患者の割合は約34%に上っており、平成17年患者調査の結果よりも高い割合となっている。

- 病床調査では、「居住先・支援が整った場合の退院の可能性」についても調査を行っており、これもあわせて分析を行うと、受入条件が整えば退院可能な患者のうち「現在の状態でも、居住先・支援が整えば退院可能」な患者は約16%(全体の約5%)、「状態の改善が見込まれるので、居住先・支援が整えば退院可能」な患者が約73%(全体の約25%)となっており、医師が「受入条件が整えば退院可能」という場合には、居住先や支援の確保の状況に加え、将来の状態の改善も見込んでいる可能性が示唆されている。

- 一方で、病床調査の結果によると、将来の状態の改善と居住先・支援の確保のいずれかが整えば退院が可能となる患者の割合が入院患者の6割強となっているが、その中には、現時点で「生命の危険は少ないが入院治療を要する」とされた患者が約45%(全体の約27%)含まれている。このようなことから、地域生活への移

行のための方策の検討に当たっては、受入条件が整えば退院可能な患者以外の患者についても念頭に置いて具体策を講じていくことが必要である。

また、病床調査の結果によると、「状態の改善は見込まれず、居住先・支援を整えても近い将来退院の可能性なし」とされた患者が約 40%いるが、このような患者の特性や状態像について、更に詳細に分析する必要がある。

2. 精神障害者の地域生活支援の現状

(1) 障害福祉サービスの現状

- 精神障害者が円滑に地域生活を送るためには、住まいの場所を提供する機能や、精神障害者の自宅における日常生活に必要な支援を提供する機能、さらには、身近な日中活動の場を提供し、又は、地域生活の訓練や就労に向けた訓練を提供する機能等、地域において精神障害者の生活を支える様々な機能が確保されていることが必要である。
- このような機能を担う障害福祉サービスについては、障害者自立支援法施行前から精神障害者社会復帰施設等として整備が進められてきている。

精神障害者社会復帰施設については、障害者自立支援法施行直前の平成 18 年には、施設数が約 1.7 千カ所（平成 5 年時点の約 11 倍、平成 14 年時点の約 1.6 倍）、利用者数が 2.5 万人以上（平成 5 年時点の約 12 倍、平成 14 年時点の約 1.8 倍）と大きな伸びを示しており、特に小規模通所授産施設、通所授産施設、生活訓練施設では、利用者数がそれぞれ 9.1 千人、7.7 千人、4.4 千人であった。なお、「重点施策実施 5 か年計画」（平成 14 年 12 月 24 日障害者施策推進本部決定）においては、平成 18 年度時点における施策の達成目標を定めている。障害者自立支援法の施行前の平成 17 年度末時点の状況をみると、同計画に達成状況が定められた施策（精神障害者地域生活支援センターの整備、精神障害者ホームヘルパーの確保、精神障害者グループホームの整備、精神障害者福祉ホームの整備、精神障害者生活訓練施設（援護寮）の整備及び精神障害者通所授産施設の整備）については、精神障害者グループホームの整備を除き、平成 18 年度の目標値の 90%以上の水準を達成

している。精神障害者グループホームについては、平成18年度の目標として約1.2万人分の整備を掲げていたが、平成17年度末時点で約8.5千人分（約70.8%）の整備にとどまっている。

- 障害者自立支援法においては、事業・施設体系を見直し、障害種別にかかわらずサービスを利用する仕組みを一元化するとともに、サービス提供の責任主体を市町村に統一し、これにより、精神障害者福祉の基盤整備を進める上での制度的枠組みが整備された。
- 障害者自立支援法施行後の状況に関して、平成19年12月時点の精神障害者福祉サービスの状況をみると、グループホームや居宅介護では、精神障害者と知的障害者が同程度の割合で利用しているが、その一方で、自立訓練（生活訓練）や就労移行支援、就労継続支援では、利用がまだ十分に進んでいないと考えられる。

- また、精神障害者社会復帰施設については、平成23年度末までに、障害者自立支援法に基づく新体系サービスに移行することが求められているが、平成19年4月時点における移行状況によると、小規模通所授産施設で24.6%、通所授産施設で23.3%、生活訓練施設では6.6%、全体でも19.0%となっている。このように、障害者自立支援法において新たに設けられた就労系の福祉サービスにおいては、新体系サービスへの移行割合が高くなっている状況にある。これは、身体障害及び知的障害と比べると平均して高くなっているが、その移行はまだ十分とはいえない。

なお、小規模作業所については、障害種別のデータではないものの、平成18年4月以降、順次、新体系サービス等（地域活動支援センターや個別給付サービス）へ移行しており、平成20年4月時点では、総数約5.8千か所のうち約3.2千か所（54.3%）が新体系サービス等に移行している。

(2) 医療サービスの現状

- 精神障害者については、入院治療が終了し退院した者も含め、その多くが、安定した地域生活を送るために、外来医療、デイ・ケア等、訪問診療、精神科訪問看護等の通院・在宅医療の提供を通じた継続的な医療面での支援を必要とするほか、地域生活における様々な変化に直面し症状が急変することがあり、救急医療や

入院医療による緊急の対応を必要とする場合がある。

- このため、精神障害者の地域生活を支援していく上では、福祉サービスの機能とあわせて、通院・在宅医療による日常的・継続的な医療の提供や、精神科救急医療による症状急変時における医療の提供、さらには、急性期の入院医療の提供を適切に担う機能が不可欠である。
- こうした地域生活を支える医療については、精神科救急において夜間・休日の電話相談件数や受診件数、入院件数も増加傾向がみられ、また、精神科デイ・ケア等や精神科訪問看護の利用者数が近年増加を続けており、一定の充実がみられているが、課題も残っている。
- 精神科救急については、平成20年度予算において、すべての精神科救急医療圏域における体制整備に資するよう事業の充実を図るとともに、診療報酬上もその充実のための対応を行ってきている。
しかしながら、精神科救急医療体制の機能が都道府県によって大きく異なっており、地域の実状を踏まえつつ、どの地域でも適切な精神科救急医療が受けられる体制の確保を図っていくことが課題となっている。
- 精神科デイ・ケア等については、利用者のうち20歳以上40歳未満の者が35%、40歳以上65歳未満の者が53%と、比較的若い年齢層の利用が多くなっているが、一般就労の支援を図るなど精神障害者の地域生活を支える医療の提供を充実する観点から、患者の症状やニーズに応じた機能の強化や分化を図っていくことが課題となっている。
- 精神科訪問看護については、退院後の医療を提供する機能として患者や家族のニーズが高く、精神科訪問看護の実施により総入院日数が減少する等の効果がみられる。
医療機関からの精神科訪問看護については、平成20年診療報酬改定において急性増悪時の算定要件の緩和を行うなどその充実を図ってきている。その一方で、訪問看護ステーションの約6割で、精神疾患を主傷病とする利用者への訪問が実施されていない。
今後、精神障害者の地域生活を支える継続的な医療を提供する

観点から、精神科訪問看護の機能を更に充実していくことが課題となっている。

(3) 雇用支援の現状

- 病院から退院した者も含め地域生活を送る精神障害者の一般就労を支援し、又は、精神疾患を理由とした休職者・離職者等の職場復帰・雇用促進を支援する観点から、精神障害者に対する雇用支援を充実することは重要である。
- このような観点から、これまで、障害者雇用率制度における精神障害者の算定（平成18年4月施行）や、休職者に対する職場復帰、雇用継続に係る支援、平成20年度予算における「精神障害者ステップアップ雇用奨励金」の創設等、取組みの強化を図ってきたところである。
- 精神障害者の職業紹介状況をみると、新規求職申込件数は、平成13年度以降大幅な増加を続けており、平成19年度でみると、平成13年度の4.2倍以上であり、平成16年度と比較しても2.2倍以上となっている。
就職件数でも、平成19年度においては、平成13年度の5.2倍以上、平成16年度の約2.4倍となっている。
また、精神障害者に対する職業訓練については、平成18年度における障害者委託訓練の受講者数は、平成16年度の約2.9倍、平成17年度の1.4倍以上となる等、大幅な増加をみせている。
- このように、精神障害者の就業は着実に進展しているが、一方で、精神障害者の雇用数は56人以上規模企業で0.4万人（平成19年6月）にとどまるなど、身体障害者や知的障害者と比較すると、大きく遅れており、今後、企業における精神障害者の雇用を更に促進することが課題となっている。

(4) 障害者自立支援法に基づく相談支援の現状

(障害者自立支援法に基づく相談支援について)

- 精神障害者が安心して地域生活を営むためには、上記のような

様々な支援を結び付け円滑に利用できるように支援することが必要であり、そのため、個々の精神障害者の相談に継続的に応じその状況を把握するとともに、個々の精神障害者に応じた適切な支援へとつなぎ生活全体を支える機能が地域において確保されることが不可欠である。

- 障害者自立支援法以前には、精神障害者からの相談への対応や必要な指導及び助言等を実施するものとして、精神障害者地域生活支援センターが位置付けられていた。
- 障害者自立支援法においては、こうした機能を相談支援事業として位置付け、市町村を事業の責任主体とし、都道府県を相談支援事業のうち広域的な対応が必要なものを担う主体としている。

(市町村における相談支援事業について)

- 相談支援事業を効果的に実施するためには、地域において障害者等を支えるネットワークを構築することが不可欠であるとの観点から、市町村においては、事業者、雇用、教育、医療等の関連する分野の関係者からなり、相談支援事業の中核的役割を果たす地域自立支援協議会の設置を図っている。

また、市町村は、一般的な相談支援事業のほか、民間賃貸住宅への入居時の支援や夜間を含む緊急時の対応が必要な場合における支援を行う「居住サポート事業」や、判断能力が不十分な障害者に対し障害福祉サービスの利用時に成年後見制度の利用を支援する「成年後見制度利用支援事業」等の相談支援事業を行うこととされている。

- 一方で、こうした市町村における相談支援事業については、平成19年12月時点で地域自立支援協議会の未設置市町村が半数に上り、平成19年4月時点で居住サポート事業の未実施市町村が約9割となっているなど、課題が残っている。

(個々の精神障害者に対するケアマネジメント機能について)

- また、個々の精神障害者の地域生活を支える様々なサービスを適切に結び付けて提供するためには、市町村における相談支援体制に加え、個々の精神障害者に対して個別のサービスの利用の調整を行い、その計画を作成する等の支援を行うケアマネジメント機能が重要である。

- 障害者自立支援法においては、このような観点から、精神科病院からの退院時等に、障害者に対して、利用する障害福祉サービスの種類、内容等を定めた計画の作成を行った場合にその費用を支給する「サービス利用計画作成費」の仕組みを設けているが、対象者が限定されている等の理由により、その活用が十分でないという課題がある。

3. 精神保健医療体制の現状

- 精神病床数は、平成10年以降、減少傾向が続いてはいるものの、ほぼ横ばいとなっている。病院類型で見ると、特に、一般病院での減少が著しく、平成10年と比べると6千床近く減少しているのに対し、精神科病院では、横ばいとなっている。
一方で、諸外国では、1960年代以降、一様に病床削減や地域生活支援体制の強化等の施策を通じて人口当たり病床数を減少させてきている一方で、各国における精神病床の定義の違いを考慮する必要があるが、我が国における精神病床数は、1960年代に急速に増加し、現在でも依然高い水準となっている。
- 精神科又は神経科を標榜する診療所数の推移をみると、一般診療所数も近年増加の一途をたどっているが、精神科又は神経科を標榜する診療所の増加はそれを大きく上回る勢いで増加しており、平成8年から平成17年までの間で、ほぼ1.5倍に増加している。
- 精神科医は、全体として増加傾向にあるが、精神科又は神経科を標榜する診療所数の増加の影響もあって、診療所に勤務する精神科医の増加が顕著である。平成6年と平成18年の比較で見ると、病院に勤務する精神科医の増加が15%にとどまるのに対し、診療所に勤務する精神科医は、2.3倍に増加している。
- 我が国における医師以外の精神科医療従事者数については、精神科病院に勤務する看護師、作業療法士、精神保健福祉士の数は、平成11年以降大きく増加している。
これを諸外国との比較で見ると、人口当たり従事者数は、精神科看護師数は比較的高い水準にあるが、精神科ソーシャルワーカーの数は低い水準にとどまっている。さらに、人口当たり病床数

が多いことを背景として、医療従事者 1 人当たりの病床数は、精神科看護師、精神科ソーシャルワーカーのいずれでも諸外国と比較して多くなっている。

4. 国民の理解の深化（普及啓発）の現状

- ビジョンにおいては、「精神疾患は生活習慣病と同じく誰もがかかりうる病気であることについての認知度を 90%以上とする」という達成目標を掲げているが、平成 18 年度時点では、「精神疾患は誰もがかかりうる病気である」との質問に対し、「そう思う」と答えた者の割合が 50%弱、「ややそう思う」と答えた者を合わせると約 82%に上っており、ビジョンに掲げた目標の達成に向け一定の進捗がみられている。

一方で、精神疾患に関する国民の理解について、疾患毎にその理解の状況をみると、うつ病等他の疾患に比べて、統合失調症に対する理解が大きく遅れている。

- また、平成 19 年の内閣府調査によると、「精神障害者の近隣への転居」について、ドイツやアメリカでは、7 割以上が「意識せず接する」と回答し、4 割は「全く意識せず気軽に接する」と回答しているのに対し、我が国では、7 割以上が「意識する」と回答しており、精神障害や精神障害者に対する理解が十分に進んでいないことを示している。その他の調査研究においても、同様に、我が国における精神障害者に対する偏見の根強さが明らかとされている。

Ⅲ 今後の精神保健医療福祉施策の基本的考え方

1. 基本的考え方

(1) 我が国の精神保健医療福祉施策の沿革

- 我が国の精神保健医療福祉施策については、明治33年の「精神病患者監護法」の制定まで法的な規制は存在していなかった。同法により、私宅、病院等での監置制度が設けられたが、私宅監置を容認していたため医療保健の面では極めて不十分であった。
- 戦後、昭和25年の精神衛生法の制定により、都道府県に対する精神科病院の設置義務付けや指定入院制度の創設を行い、それ以降、自宅や地域における処遇の問題を改善する観点から、精神科病院への入院を中心とした処遇が進められてきた。
- その後、昭和39年にはいわゆる「ライシャワー事件」が起こり、昭和40年には通院公費負担制度を創設し、在宅精神障害者の訪問指導・相談事業を強化する等の精神衛生法の改正が行われた。この改正以降、精神障害者の社会復帰の推進を図ったものの、我が国においては、医療、福祉等の精神障害者の地域生活を支える資源が不十分であり、この時期に精神病床数を急速に増加させた。また、昭和36年10月の精神衛生法の改正による措置入院費の国庫補助率の引き上げ等を背景として、措置入院患者数についても、昭和35年の約1.2万人が昭和45年には約7.7万人でピークに達するなど急速な増加をみせた。
- さらに、その後、昭和59年に起こった、精神科病院における無資格者による診察等の実施や看護助手らによる暴行が行われた事件等、精神科病院における人権侵害事件を契機に、入院患者をはじめとする精神障害者の人権擁護を求める声が高まり、それを背景に、昭和62年には、精神障害者の人権に配慮した適正な医療及び保護の確保と精神障害者の社会復帰の促進を図る観点から、任意入院制度の創設や精神医療審査会の創設等を内容とする精神衛生法の改正が行われ、法律の名称も精神衛生法から精神保健法へと改められた。
- 障害者基本法（平成5年）、精神保健及び精神障害者福祉に関する

る法律（平成7年）、障害者自立支援法（平成17年）の成立等を経て、入院処遇中心から地域移行への方向転換が図られてきたが、地域生活を支える医療・福祉サービスの提供体制が十分でないことや、我が国における精神疾患や精神障害者への理解が十分でなかったこと等の理由により、その成果は未だ十分でなく、依然として多くの長期入院患者が存在している。

(2) 今後の精神保健医療福祉施策の基本的考え方

- このように、現在の長期入院患者の問題は、入院医療中心であった我が国の精神障害者施策の結果であり、行政をはじめ関係者は、その反省に立った上で、「入院医療中心から地域生活中心へ」という基本理念に基づいて、今後の施策の立案・実施に当たるべきである。
- 精神保健医療福祉施策に関しては、今後も、精神保健及び精神障害者福祉に関する法律及び障害者自立支援法に則り、また、障害者権利条約等の国際的な動向も踏まえつつ、「入院医療中心から地域生活中心へ」という基本理念に基づく方策を更に推し進め、精神障害があっても地域において安心して自立した生活を送ることができるようにするとともに、精神疾患に罹患した場合にも早期に適切な医療にかかれるような社会としていくことを基本的な考え方とし、以下の柱に沿って、施策を講ずるべきである。
 - 1) 精神疾患の早期発見・早期対応による重症化の防止のための体制の整備
 - 2) 急性期入院医療の充実等による入院医療の質の向上や、精神科救急医療、精神科訪問看護等地域生活を支える医療の整備を通じた入院の長期化や再入院の抑止
 - 3) 地域における福祉サービス・医療サービス等の充実を通じた入院患者の地域生活への移行及び地域生活の支援の一層の推進と、長期入院が必要な患者に対する適切な療養の提供
- 具体的施策については、上記の基本的な考え方や施策の柱を踏まえて、以下の方向性でその推進を図るべきである。
 - ① 地域生活を支える支援の充実
 - 精神障害者が、地域において質が高く適切な福祉サービスや医療サービス等の必要な支援を十分に受けることができる体制

作りを行う。

②精神医療の質の向上

救急医療の整備、入院医療の急性期への重点化等、疾患や病期に応じて人権に配慮した適切な医療が提供されるとともに、精神医療の質が向上することにより、精神障害があっても、地域において安心して生活を営み、かつ、入院した場合でもできる限り早期に地域生活に戻ることができる体制作りを行う。

③精神疾患に関する理解の深化

精神疾患に関する正しい理解が進み、精神疾患にかかった場合でも早期に適切な対応が行われ、かつ、精神障害者が地域の住民として暮らしていくことができる社会を構築する。

④長期入院患者を中心とした地域生活への移行・定着支援

①から③までの取組を進めることにより、既に長期にわたり入院している精神障害者を中心として、それぞれの特性を踏まえつつ、地域生活への移行・定着をはじめとして、入院から本人にふさわしい生活への移行・定着までが、円滑に行われる流れを作る。

2. 施策の推進体制等について

○ 上記の考え方に基づき、精神保健医療福祉施策を推進していくに当たっては、将来のあるべき姿（ビジョン）を示した上で、可能な限り、客観的な指標に基づく明確な数値目標を定め、それを実現するためのロードマップを明確にし、必要な財源を確保しつつ個別の対策を講じ、更に定期的にその進捗状況を評価するという一連の政策の流れを徹底すべきである。

○ また、精神障害者の地域生活への移行及び地域生活の支援等の施策が着実に推進されるよう、市町村を中心とした地域（都道府県・政令指定都市、保健所設置市区、その他の市町村等）における検討・推進体制（当事者の施策立案過程への参画を含む。）のあり方や制度上の位置付けについても検討すべきではないか。

その際、市町村等における人的・財政的な基盤の確保や、地域における施策の推進体制の強化等のための障害福祉計画の充実、医療計画と障害者計画や障害福祉計画との関係をはじめとする各種計画の相互関係の強化のための方策等についても検討すべきではないか。

- なお、上記のビジョンの提示や数値目標の設定、ロードマップの明確化については、本年末に予定されている本検討会の中間まとめや来年夏頃に予定されている本検討会の最終まとめにおいて具体的に示すことを目指して今後検討を行うこととし、具体的施策の検討については、IVからVIまでで示す方向性に沿って進めることとしてはどうか。

IV 地域生活への移行及び地域生活の支援に関する今後の検討の方向

1. 検討の基本的方向性

- 精神障害者を取り巻く現状や、検討会におけるこれまでの議論を踏まえ、今後、地域生活への移行及び地域生活の支援については、以下の基本的考え方に沿って検討を行ってはどうか。
 - ・ 障害者自立支援法に基づくものをはじめとする相談支援については、日常の継続的な支援や緊急時の支援を通じて、精神障害者が安心して地域生活を営むことを支えるとともに、地域生活を営む精神障害者に対する様々な支援を結び付け円滑に利用できるようにする重要な機能であり、その充実強化を今後の施策の中核として位置付ける。
 - ・ 地域における相談支援が十分に機能するためにも、多様な支援を必要とする精神障害者に対してケアマネジメントを行う機能の充実を図るとともに、相談支援の中核を担う地域自立支援協議会についてもその機能の充実を図る。
 - ・ 精神障害者の地域生活への移行及び地域生活の支援については、障害者自立支援法に基づく障害福祉サービスと保健医療サービスの密接な連携の下で行われることが不可欠であり、その体制の一層の充実を図る。

2. 施策の方向性について

- 病床調査の結果を踏まえ、地域生活への移行に係る施策については、受入条件が整えば退院可能な患者以外の患者も念頭に置いて行うべきではないか。
- また、患者調査では、受入条件が整えば退院可能な患者の約 3 分の 1 は入院期間 1 年未満の患者であるが、精神病床における新規入院患者の 87% が入院から 1 年以内に退院していることや 1 年以上の長期入院患者の動態が大きく変化していないことを踏まえ、今後、数値目標の設定をはじめ、住まいの場の確保等の施策に関する検討を行うに当たっては、入院期間 1 年以上の長期入院者群に重点を置くべきではないか。
- 一方で、新たに入院期間 1 年以上になる患者が毎年約 5 万人生

じており、今後は、新たな長期入院を生み出さないという基本的な姿勢に立って、入院医療の充実、通院・在宅医療等地域生活を支える医療や生活支援を含めた福祉サービスの確保、精神障害者が入院予防的に、又は、一時的な休息を取るために利用するサービスの確保等の施策を通じて、地域生活への移行を促していくべきではないか。

- 長期入院患者は、疾病や入院期間、年齢等、その特性が多様であることから、住まいの場や医療・福祉サービスの確保等については、その特性毎にきめ細かい議論を行い、具体的施策を講ずるべきである。

その際、特に長期にわたり入院し、日常生活動作能力や社会適応能力の低下に対する支援が必要となっている高齢障害者にふさわしい支援のあり方について、検討してはどうか。

- なお、具体的方策の検討に当たっては、長期入院患者等が実際にどのような居住先や支援を必要としているかを把握することが必要であることから、病床調査について、更に詳細な分析を行い、本検討会に提示すべきである。

3. 個別の論点

(1) 相談支援について

(地域生活の拡充のための相談支援について)

- 精神障害者の地域生活の支援を一層充実する観点から、現在、都道府県が行う「精神障害者地域移行特別対策事業」が主に担っている病院や施設からの退院・退所時の支援に加え、民間住宅等への入居時や地域生活における緊急時の支援、成年後見制度等の精神障害者の権利擁護に関わる支援等、個々の精神障害者が適切な支援を受けられるよう、その評価や地域における体制のあり方も含め、障害者自立支援法に基づく相談支援の充実について検討すべきではないか。
- 精神障害者の地域生活支援において適切なケアマネジメントが行われるよう、サービス利用計画作成費について、対象者の拡大や現在支給決定後に作成することとなっている取扱いの見直し等、

相談支援におけるケアマネジメント機能の拡充について検討すべきでないか。

- 市町村における相談支援体制において中核的役割を担う地域自立支援協議会については、その機能の現状について検証を行うとともに、今後その設置を促し機能の強化を図っていく観点から、地域自立支援協議会の法制度的な位置付けの明確化を含めその機能を充実することについて検討すべきではないか。
- また、民間賃貸住宅等において地域生活を営む精神障害者に対する継続的な相談支援の充実や、医療機関等における相談機能の充実、精神障害者の家族に対する支援、ピアサポートの活用、コミュニティワークの充実等、障害者自立支援法に基づくもの以外の相談機能の充実についても検討すべきではないか。

(精神疾患の早期発見・早期対応の観点からの相談体制について)

- 上記のような障害者自立支援法に基づく相談支援に加え、精神疾患の早期発見・早期対応の観点から、相談支援における行政機関の役割の充実を図ることが重要である。障害者自立支援法の制定に伴い、精神障害者福祉に関する相談指導は市町村に一元化されているが、精神保健に関する相談指導については市町村には努力義務が課されているにとどまり、保健所が第一線の機関として位置付けられている。一方で、市町村における相談指導の実施件数が増加していることに加え、保健所と市町村が実施した精神保健福祉相談の内容については、その傾向に大きな差異がみられない。

こうしたことを踏まえ、精神障害者福祉だけでなく、精神保健の分野についても、相談指導の実施について市町村を第一線の相談機関として位置付けることも含め、市町村、保健所、精神保健福祉センターといった行政機関の役割について、制度上明確化することについて検討すべきではないか。

- また、行政機関と医療機関の相談体制における役割分担のあり方、保健福祉分野と学校教育分野等その他の分野との連携の強化についても検討してはどうか。

(精神保健福祉士の養成のあり方等の見直しについて)

- 精神保健福祉士については、精神科病院等において、精神障害

者に対し社会復帰に関する相談援助を行う専門職種として位置付けられているが、制度の施行から現在までの間の役割の変化を踏まえ、「精神保健福祉士の養成の在り方等に関する検討会」における検討結果に基づき、本検討会等における意見も踏まえながら、その役割や養成のあり方等について、制度的な対応を含めて見直しを検討すべきではないか。

(2) 地域生活を支える福祉サービス等の充実について

(住まいの場の確保について)

- 住まいの場については、精神障害者が地域生活を営むに当たり最も重要な基盤の 1 つであるが、病床調査の結果をみると、実際に退院した患者の約 8 割は退院後自宅（家族と同居又は単身で入院前と同じ住居）に居住している。一方で、病床調査では、退院後に自宅以外に居住するニーズがあることが明らかとなっており、自宅への退院が困難な患者の退院が遅れている可能性が示唆されている。このことを踏まえると、自宅以外の居住の場の確保のための方策を講ずることが必要となっている。
- このような観点から、グループホーム、ケアホームについて、公営住宅の活用促進や、その評価の見直しを含め、その設置を推進するための具体的方策について、検討を行うべきではないか。
また、民間住宅の活用を推進するための具体的方策や、公的保証人制度の更なる普及のための方策についても検討を行ってはどうか。
- 住まいの場の選択肢の 1 つである公営住宅については、現在、精神障害者の単身入居が認められているとともに、公営住宅をグループホームとして活用することも可能となっているが、今後、精神障害者の優先枠設定による入居促進、グループホーム活用促進等、精神障害者の入居を促進するための取組について、国土交通省や、自治体においても住宅部局との連携を強化し、更なる強化を図るべきではないか。

(生活支援等障害福祉サービス等の充実について)

- 精神障害者の地域生活においては、継続的に生活支援を行うことが重要であることから、来所による相談支援に加え、訪問を通

じた生活支援を行う機能について、現行の生活訓練の訪問型を含め、その充実を検討すべきではないか。

さらに、緊急時の相談支援やケアマネジメント機能の充実、訪問看護等在宅医療の充実を踏まえて、精神症状が持続的に不安定な患者を含め地域生活を営む精神障害者に対する複合的なサービス提供のあり方について、これまでの研究成果にも留意しつつ検討すべきではないか。

- 精神障害者本人による短期入所の利用の拡大を含め、精神障害者が入院予防的に、又は、一時的な休息を取るために利用するサービスのあり方について検討すべきではないか。

- 就労や日中活動は、生活のための収入を得ることだけでなく、社会の中で役割を持ち、生きがいを見つけ、自己実現を図ることに資するものであり、地域生活への移行を進めるに当たっての重要な要素である。

このため、就労系の障害福祉サービスについて、現在果たしている機能や雇用施策との関係を踏まえ、その機能や雇用施策との連携のあり方について検討すべきではないか。

また、障害者就業・生活支援センターについて、障害福祉サービスにおいても、就労面の支援とあわせて生活面の支援を提供する機能の重要性に鑑み、その質の向上を図りつつすべての圏域に設置されるよう努めるとともに、就労移行支援事業所等との連携について強化すべきではないか。

- 精神保健及び精神障害者福祉に関する法律において規定されている社会適応訓練事業の位置付けについて、これまで果たしてきた役割を十分に踏まえつつ、検討すべきではないか。

- 地域活動支援センターの役割を含め、障害福祉サービスについて上記のほか見直すべき点がないか、引き続き検討すべきではないか。

(雇用支援の充実について)

- 雇用支援については、精神障害者の雇用義務化の環境が早急に整うよう、精神障害者の特性に応じ、予算措置等による雇用支援の一層の推進、充実について、引き続き検討をすべきではないか。

(家族等に対する支援について)

- 病床調査では退院患者の65%以上が退院後自宅で家族と同居していることや、入院期間が長期になるほど家庭に退院する患者の割合が低くなることを踏まえ、福祉サービスや医療サービスの充実により家族にできるだけ負担を課さずに地域で生活を支援する体制の整備とあわせて、家族同士のピアサポート等効果的な家族支援のあり方について検討すべきではないか。
- また、医師、保健師、看護師、精神保健福祉士、作業療法士、臨床心理技術者をはじめ、精神障害者を取り巻く者に対する支援等のあり方について検討すべきではないか。

(その他)

- 障害程度区分について、精神障害者の障害特性をより反映するものとなるよう、その見直しに向けた検討を引き続き進めることとしてはどうか。
- また、精神障害者を含む障害者の所得の確保に係る施策のあり方について、就労の支援を含め、幅広い観点から引き続き検討を進めることとしてはどうか。

(3) 地域生活を支える医療の充実について

(精神科救急医療の充実について)

- 精神科救急医療については、都道府県によって、精神科救急医療体制の機能が異なっているが、地域の実状を踏まえつつどの地域でも適切な精神科救急医療を受けられる体制の確保を図る観点から、都道府県による体制確保を制度上位置付けることについて検討を行ってはどうか。
- 自殺企図患者等、精神科救急医療と一般救急医療の双方を必要とする患者に対する適切な医療の提供を確保する観点から、一般救急医療と精神科救急医療との連携についても制度上位置付けることについて検討を行ってはどうか。
また、いわゆる総合病院における精神医療の提供をはじめとして、救急機能を含む一般医療と連携した精神医療の医療提供体制における位置付けについて、Vの精神保健医療の再構築に関する

検討の中で、あわせて行ってはどうか。

- 精神科救急の機能評価や精神科救急にふさわしい人員・構造基準のあり方等、精神科救急の質の向上に関する議論については、Vの精神保健医療体系の再構築に関する検討の中で、あわせて行ってはどうか。
- 措置診察を含め精神科救急医療における精神保健指定医の確保に困難を伴っているとの意見があることも踏まえ、精神保健指定医の確保のための具体的方策、例えば、5年毎の資格更新時に、措置診察の実施状況等を要件とすることや、都道府県の精神科救急医療事業への参画に関する義務を設けること等について、検討すべきではないか。

(精神科デイ・ケア等及び精神科訪問看護等通院・在宅医療に関する検討)

- 利用者の地域生活を支える適切な通院・在宅医療の提供を確保する観点から、患者の症状やニーズに応じて精神科デイ・ケア等の機能の強化・分化を行うことや、訪問看護ステーションにおける実施の普及等、地域における訪問診療、精神科訪問看護等の機能の更なる充実について、Vの精神保健医療体系の再構築に関する検討の中で、具体的に検討を行うべきではないか。

(4) 入院中から退院・退所までの支援の充実について

(退院・退所する精神障害者への支援)

- 「精神障害者地域移行支援特別対策事業」等による取組を踏まえ、入院・入所している精神障害者の退院・退所時の個別の支援や地域生活支援を行う機能や、地域資源の開発等、地域移行・地域定着に必要な体制整備を行う機能の充実について検討すべきではないか。

(長期入院・入所者に対する支援)

- 長期にわたり入院や入所している精神障害者については、退院後の生活について不安を抱く場合が少なくないと考えられることから、病院や施設から地域生活への移行に先立って、試行的にグループホームや民間賃貸住宅等での生活を体験できる仕組みにつ

いて検討を行うべきではないか。

(病院における地域移行に向けた取組の推進)

- 退院に向けた支援を含めた病院における地域移行の取組について、これまでの診療報酬等における対応を踏まえつつ、その推進のための方策について更に検討すべきではないか。

V 精神保健医療体系の再構築に関する今後の検討の方向

1. 検討の基本的方向性

- 今後の精神保健医療福祉施策に関する基本的考え方や検討会におけるこれまでの議論を踏まえ、今後、精神保健医療体系については、以下の基本的考え方に沿って検討を行ってはどうか。
 - ・ 人員基準の見直しや医療計画制度の見直し等、医療制度全体に係る近年の取組の状況も念頭に置きつつ、精神保健医療の水準の向上を目指す。
 - ・ 病期（急性期、回復期、療養期）や疾患（統合失調症、認知症、うつ病、身体合併症、児童・思春期等）に応じて、入院医療をはじめとする医療機能のあり方を明示した上で、将来的な病床の機能分化や医療体制の姿を提示する。
 - ・ その際、統合失調症をはじめとする精神疾患に関する入院の短期化や、認知症患者の増加等の疾病構造の変化や精神病床・介護保険施設等の入院・入所機能のあり方を含めた認知症に係る体制の全体像に関する総合的な検討を踏まえた上で、機能に応じた病床の必要数を明確化し、これを踏まえて、住まいの場をはじめとする地域生活支援体制の整備を進めるとともに、それぞれの機能にふさわしい人員・構造等の基準を明らかにしそれに応じた適切な評価を行いつつ、統合失調症患者の地域移行を更に促進するなどして、病床数の適正化を図る。
 - ・ 入院や通院を含めた医療機能について、関連する他のサービスとの連携も含めて医療計画に記載するなど、制度的な対応を充実する。

2. 個別の論点

(1) 入院医療について

- 「精神保健医療福祉の改革ビジョン」に掲げられた方向性や地域移行の推進という施策の方向性を踏まえ、病期や疾患に応じた入院機能のあり方を明らかにするとともに、病棟・病室（ユニット）単位での機能分化を含め病床機能分化の推進のための具体的方策について検討すべきではないか。

- 病期・疾患に応じた入院機能のあり方や、通院・在宅医療、介護・福祉等他のサービスの機能等を踏まえ、現在精神病床が果たしている機能を評価した上で、人員・構造等の基準、機能に応じた病床の必要数、病床の機能強化のための方策等、今後の精神病床のあり方についても検討を行うべきではないか。
- 精神病床の人員配置やその評価、精神病室等に係る規制についても、地域移行を推進する観点や、精神医療のマンパワーの充実や水準の向上、身体合併症を有する患者等に対する適切な医療の実施の観点から、その見直しについて検討を行うべきではないか。

(2) 通院・在宅医療について

- 「精神保健医療福祉の改革ビジョン」に掲げられた方向性を踏まえ、精神科デイ・ケア等の患者の症状やニーズに応じた機能強化・分化や、精神科訪問看護の更なる普及をはじめとした在宅医療の充実のための方策について検討を行うべきではないか。
- その際、病状や必要な支援の内容等利用者の実態を踏まえ、福祉サービスとの役割分担のあり方についても検討を行ってはどうか。

(3) 医療体制・連携について

- 相談体制、入院医療及び通院・在宅医療のあり方に関する検討や、医療計画制度の見直しを踏まえ、今後の精神医療体制のあり方について検討を行うべきではないか。
 - ・ 精神科救急医療体制の充実について
 - ・ 精神医療における病院と診療所の機能とその分担、連携のあり方について
 - ・ 精神医療体制の制度的な位置付けについて
 - ・ 精神疾患と身体疾患を併せ持つ患者に対する医療提供のあり方について
 - ・ いわゆる総合病院における精神医療の提供をはじめとした、救急機能を含む一般医療と連携した精神医療の医療提供体制における位置付けについて

- ・ 精神疾患の重症化の防止を図るための早期支援のあり方について

- 他のサービスや関係機関との連携が必要と考えられる分野（認知症、依存症、児童・思春期等）については、病期・疾患に応じた入院機能のあり方と機能分化に関する検討も踏まえ、その体制のあり方について検討を行うべきではないか。

特に、高齢の認知症患者については、医療サービスと介護サービスが密接な連携の下で提供される必要があるが、認知症疾患医療センターを中核として認知症医療体制の整備を図りつつ、周辺症状の急性期や身体合併症への対応という認知症の専門医療機関の機能を更に明確化・重点化する観点から、精神病床（認知症病棟（旧認知症疾患治療病棟）等）や介護保険施設等の入院・入所機能のあり方を含めた体制の全体像について、総合的に検討を行うてはどうか。

- (4) 人材の確保・資質の向上をはじめとした精神医療の質の向上について

- 医師、看護職員、精神保健福祉士、作業療法士等の医療関係職種は、精神保健医療を支える重要な基盤であることから、精神病床に係る人員基準の見直しや、病床数の適正化の取組も念頭に置きつつ、その確保や資質の向上のための方策について検討を行うべきではないか。

- 薬物療法のあり方や精神疾患に関する研究開発の推進を含め、その他精神医療の質の向上の観点から必要な取組について、更に検討を行うべきではないか。

VI 精神疾患に関する理解の深化（普及啓発）に関する今後の検討の方向

1. 検討の基本的方向性

- 精神疾患に関する理解の深化（普及啓発）については、効果的な普及啓発の実施が、本人や周囲の正しい理解や行動を促し早期対応につながられるという側面と精神障害者の地域生活への移行を円滑にするという側面を有することや、地域生活への移行の推進により精神障害者と触れ合う機会を増やすことが更なる普及啓発につながるという側面を有することを踏まえつつ、精神疾患の早期発見・早期対応による重症化の防止を図ることを念頭に置いて、今後の具体的な普及啓発方策について検討を行ってはどうか。

2. 個別の論点

- 「こころのバリアフリー宣言」のような国民一般を広く対象とする普及啓発から、疾患や年代、対象者といったターゲットを明確化した普及啓発に重点を移していくことについて検討すべきではないか。あわせて、ターゲットに応じた効果的な普及啓発の手法や普及啓発の実施主体等についても、検討を行うべきではないか。
- ニュージーランドのデータによると、成人期以降に何らかの精神疾患に罹患している者のうち、約 50%は 10 代前半までに、約 75%は 10 代後半までに、既に何らかの精神科的診断に該当していることや、近年の諸外国における普及啓発の取組を踏まえ、早期対応の観点からの普及啓発については、学齢期等の若者とそれを取り巻く者を重要なターゲットとして位置付け、学校教育分野との連携や必要なサービスの確保を図りつつ、重点的に行うことについて検討すべきではないか。
- 疾患によるターゲットについては、精神疾患に関する理解度が疾患によって大きく異なり、統合失調症に関する理解が遅れていることを踏まえ、統合失調症に関する理解の進展を目標の 1 つとして、重点的に普及啓発を行うことについて検討すべきではないか。

- また、地域移行を円滑にする観点からの普及啓発についても、行政自らが関係者間の調整に当たることを含めその効果的な方策について引き続き検討してはどうか。
- 上記の検討にあわせて、普及啓発の効果を適切に評価するための指標についても検討すべきではないか。
- また、普及啓発の推進に関する以下の意見についても、普及啓発方策全体の中で検討を行ってはどうか。
 - ・ 家族や、医師、保健師、看護師、精神保健福祉士、作業療法士、臨床心理技術者等（精神科以外の医療関係者を含む。）や教員等、本人の身近にいる者への普及啓発について
 - ・ 医師、看護師、精神保健福祉士、作業療法士、臨床心理技術者等における専門的な概念の共有化について
 - ・ 議員、行政関係者、マスメディア、医師、司法関係者、教師、警察関係等、社会的な影響力の強い者に対する普及啓発について
 - ・ 精神障害者自身による啓発について
 - ・ 地域自立支援協議会等地域単位での施策の検討の場へのピア・サポーター等の当事者の参画について
 - ・ 普及啓発における行政の役割について

VII 今後の検討に向けて

1. 本検討会における今後の検討の進め方

- 本検討会においては、今後、この論点整理に基づき、関係する審議会や検討会における議論等も踏まえながら、引き続き検討を進める。
- 当面は、平成20年中に、精神障害者の地域生活への移行及び地域生活の支援に関連する事項について、見直しの具体的内容のとりまとめを行い、平成21年に予定されている障害者自立支援法の改正にあわせてその具体化を目指すこととする。
- さらに、その後、精神保健医療に関する議論を集中的に行った上で、平成21年夏を目途に、精神保健医療も含め、今後の精神保健医療福祉施策の全体像のとりまとめを行うことを目指す。

2. 精神病床数に関する取扱いについて

- この論点整理の取りまとめに向けた議論においては、精神病床数に係る目標値の設定や今後の取組の方向性について、多くの意見があった。具体的には、
 - ・ 「病床数の適正化」ではなく「病床数の削減」と明記すべきとする意見
 - ・ 精神病床の削減ありきではなく、まずは、地域における精神障害者に対する医療・福祉の基盤整備を行うべきとする意見
 - ・ まず、地域資源の整備を行い、それに応じて移行を進めるといったように、バランスを取りながら進めるべきではないかとする意見
 - ・ 患者特性に応じてどのような機能の病床がどの程度必要となるのかを議論する必要がある、その議論が十分に行われていない段階で、まず削減目標を定めるのは困難ではないかとする意見
 - ・ 認知症の増加を踏まえ、どのような施設がふさわしいか、認知症対応のためにどの程度の精神病床が必要なのか、ということも十分に検討した上で、適正な数としていくべきとする意見
 - ・ 障害者自立支援法により、病院から地域に退院すれば、新た

な受け皿の整備や既存の資源の活用が進む体制となっており、これを踏まえ、今後の基本方針として病床削減を掲げるべきとする意見

- ・ 病床の削減が先か、地域における医療・福祉の基盤整備が先か、という議論ではなく、これらを同時に進めることとすべきとする意見
- ・ 適正な病床数や退院の目標値を明らかにし、それに向けて地域資源を計画的に整備していくべきとする意見
- ・ 地域資源の整備と病床削減、精神科入院医療の質的な向上を並行して進めることとすべきとする意見

等があった。

- この点については、現段階では、検討会としての意見の集約には至っていないが、今後の検討の過程において、引き続き、議論を深めていくこととする。